

## Idejni predlog

# JEDILNI PARK



#  
Vrtec Otona Župančiča Slovenska Bistrica  
enota Poljčane

Prof. ddr. Ana Vovk Korže, Janja Lužnik in doc. dr. Petra Vrhovnik  
Maribor, 2016

Mednarodni center za ekoremediacije  
Filozofska fakulteta, Univerza Maribor

## Obstoječe stanje

Ob otroškem vrtcu enote Poljčane je urejeno otroško igrišče za 1. in 2. starostno obdobje. Igrišče za 2. starostno obdobje je opremljeno z različnimi sklopi otroških igralskih površin za spodbujanje ravnotežja, peskovnik, večnamenska peščena površina z elementi za posedanje. Zatravljena površina je mestoma zasajena z manjšimi skupinami parkovnih visokodebelnih dreves (lipa, ambrovec, tulipanovec,...). Zgornji plato odprtega prostora se zaključuje z razgledno zatravljeno teraso ob jašku za odvodnjo strešne vode. Odprti prostor povezuje vse starostne skupine, prehajanje med posameznimi programskimi sklopi/igrišči ni fizično ločeno.

Proti jugu odprti prostor po zatravljeni klančini prehaja v spodnji plato in se zaključuje ob obstoječi brezi. Površina je v zahodnem delu zasajena z gručo visokodebelnih parkovnih dreves. V osrednjem delu zelenice se nahaja jašek vrtine. Na severnem robu je oporni betonski zid obsajen z divjo trto. Iz vrta se pogledi odpirajo na okoliško kulturno krajino ter Boč v zaledju.

## Predlog

Predlog ureditve je Mednarodni center za ekoremediacije izdelal v skladu z željami strokovnega vodstva vrtca, otrok in idejnim konceptom avtorske skupine Modular arhitekti. Strokovni delavci vrtca želijo v ureditev vključiti elemente za spodbujanje čutnega zaznavanja kot so čutna pot, vetrno glasbilo, blatna luža ipd. Obenem želijo v prostor vključiti različne tipe gred (visoka greda, zeliščna greda) in zasaditev užitnih grmovnic, z namenom:

- Ozaveščanja o zdravem načinu življenja in zdravi prehrani,
- ozaveščanja o pomenu domače pridelave hrane,
- spodbujanje medsebojnega sodelovanja otrok – otrok, medgeneracijsko sodelovanje otrok – starejši (starši, hišnik, vzgojitelj ipd).

Glavni namen ureditve je preoblikovati obstoječi odprti prostor v JEDILNI PARK, ki je namenjen spodbujanju otrok k odgovornemu odnosu do narave in hrane, spoznavanju osnovnih zakonitosti narave in naravnih procesov, spoznavanju osnovnih pristopov samooskrbe in zaznavanju okolice z vsemi čutili.

Obstoječi odprti prostor se v ta namen opremi z lesenimi visokimi gredami za lastno vzgojo rastlin, zasajen s samonikli in gojenimi vrstami grmovnic z užitnimi plodovi posamičnim sadnim drevjem in tradicionalnimi kuhinjskimi zelišči.

Predlog ureditve omogoča izvedbo po posameznih fazah, v skladu z razpoložljivimi finančnimi sredstvi. Pri izvedbi in načrtovanju del se naj v največji možni meri vključi otroke in starše ter lokalno skupnost.

Vse ureditvene sklope se izvede v skladu z veljavnimi varnostnimi zahtevami.

## Območje obdelave



Slika 1: Pogled proti jugu obravnavanega območja



Slika 2: Pogled proti severu obravnavanega območja

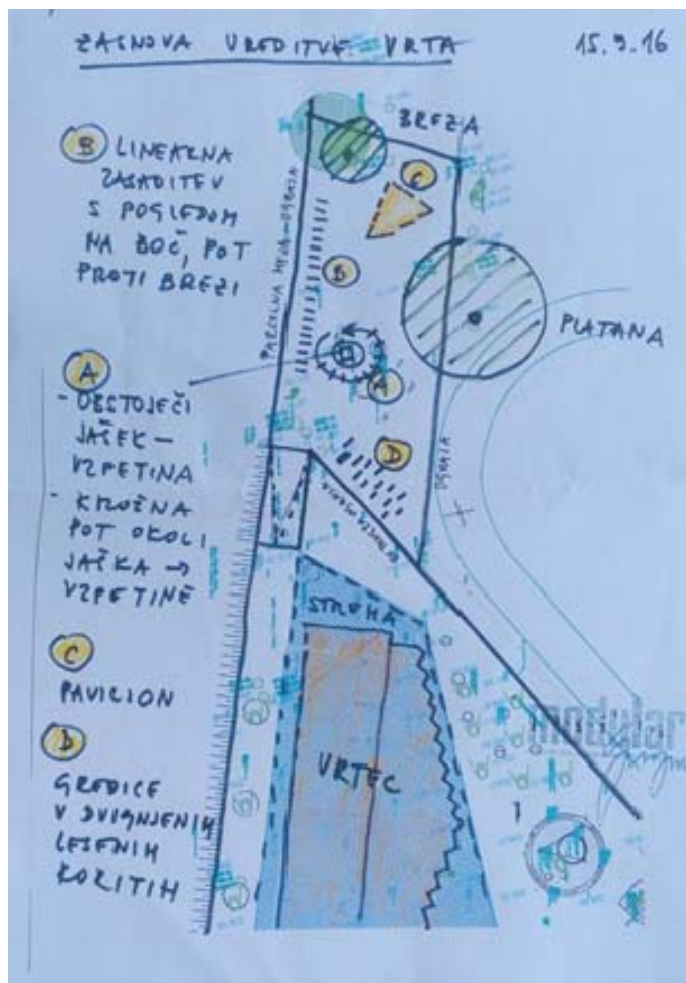
Predlog ureditve Jedilnega parka, ki je izdelan v skladu s konceptom ureditve obravnavanega območja avtorske skupine Modular arhitekti zajema ureditvene sklope, ki se lahko izvedejo v več fazah:

### FAZA 1

- A) Zeliščna greda s krožno čutno potjo okrog vrtnice.
- B) Linearna zasaditev užitnih grmovnic ob varovalni ograji in zasaditev posameznih sadnih dreves.
- C) Lesene visoke prostostoječe grede in greda malinjakov vzdolž opornega betonskega zidu.
- D) Bivališča za koristne vrtno organizme.

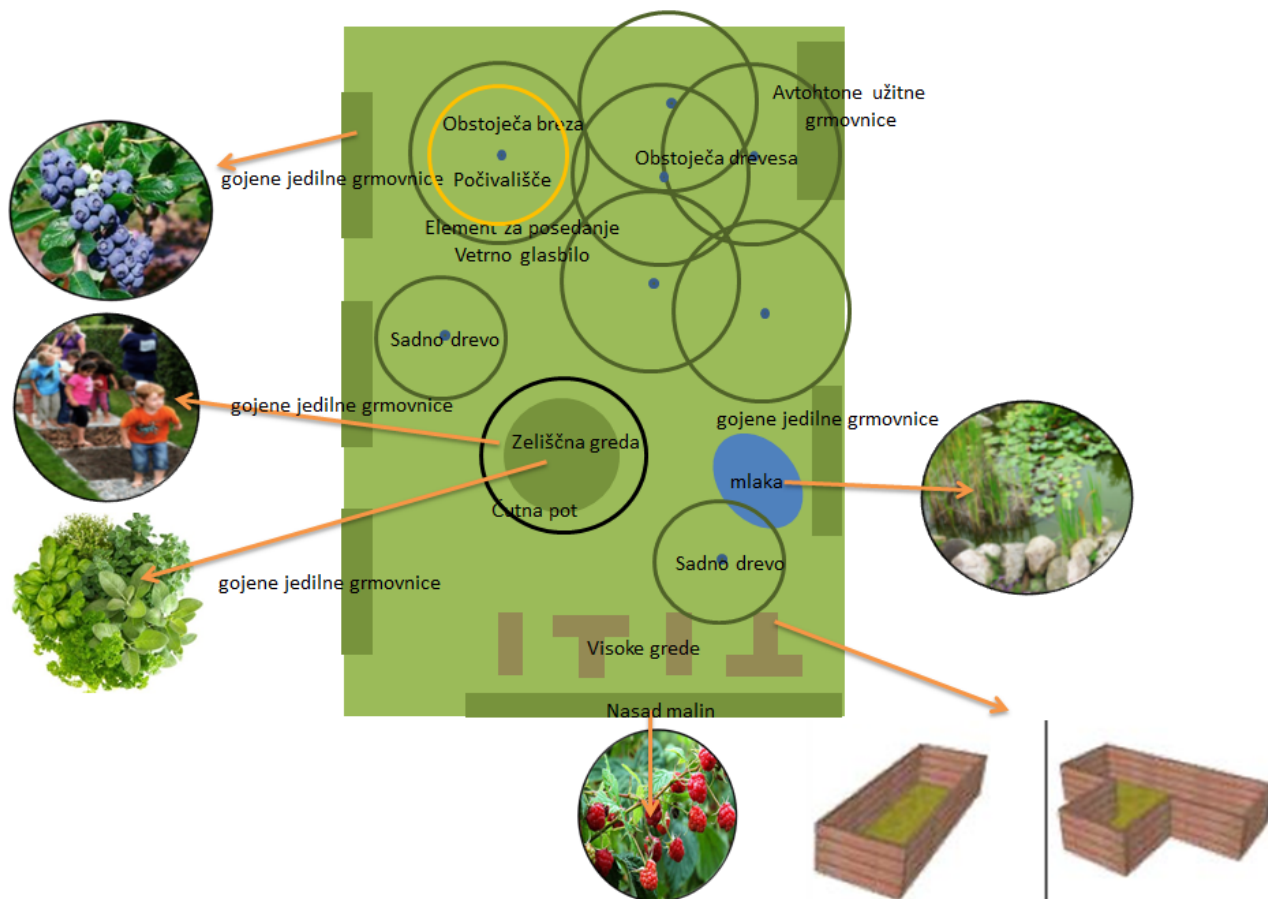
### FAZA 2

- E) Vodni habitat – mlaka.
- F) Krožno počivališče pod obstoječo brezo.
- G) Vrt kamnin na zatravljeni terasi.
- H) Vetrno glasbilo.
- I) Živa skulptura.

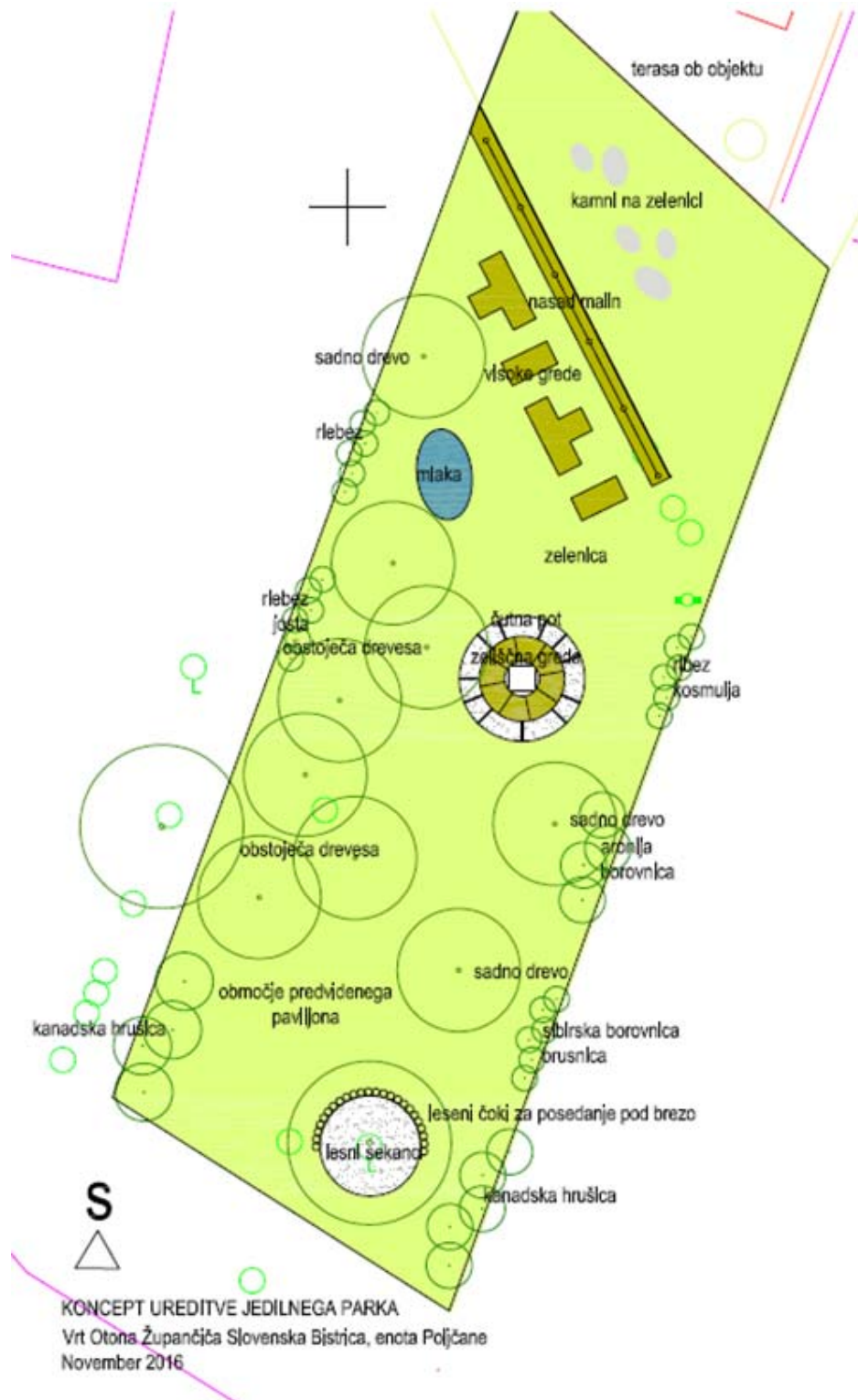




## Shema ureditve



## Koncept ureditve



## FAZA 1: UREDITVENI SKLOPI

### Zeliščna greda ob jašku vrtine

#### *Splošni opis ureditve*

Ob jašku za vrtino se uredi zeliščno gredo za senzorno doživljanje. Grede se opremi s slikovnimi označbami posamezne zeliščne vrste. Površina se izmenično zasadi s kuhinjskimi zelišči in dišavnicami.

#### *Izvedba*

Greda se izvede v min širini 1 m od roba jaška. Zunanji rob zeliščne grede se od okolice razmeji s tipskim PVC robnikom (višina 20 cm), vgrajenim v teren do kote terena. Robnik je v teren zaklinjen z lesenimi deščicami.



PVC vrtni robnik, min višina 20 cm

kot npr.

<http://www.cvelbar.si/pvc-robniki-novost-v-sloveniji/>

#### *Zasaditev*

Zeliščna greda se izmenično zasadi s tradicionalnimi kuhinjskimi zelišči. Greda se prekrije z zaščitno kopreno. Po sadnji se gredo prekrije z zaščitno zastirko iz sena ali drevesnega lubja (debelina nasutja 4-5 cm).



Vrsta sadike	Gostota saditve	Št sadik
Melisa ( <i>Mellisa officinalis</i> )	5-7 sadik/m <sup>2</sup>	7 kom
Žajbelj ( <i>Salvia officinalis</i> )	3-5 sadik/m <sup>2</sup>	5 kom
Poprova meta ( <i>Mentha piperita</i> )	5-7 sadik/m <sup>2</sup>	7 kom
Dobra misel ( <i>origanum vulgare</i> )	5-7 sadik/m <sup>2</sup>	7 kom
Timijan ( <i>Thymus vulgaris</i> )	5-7 sadik/m <sup>2</sup>	7 kom
Drobnjak ( <i>Allium schoenoprasu</i> )	5-7 sadik/m <sup>2</sup>	7 kom
Majaron ( <i>Majorana hortensis</i> )	5-7 sadik/m <sup>2</sup>	7 kom
Sivka ( <i>Lavandula angustifolia</i> )	5-7 sadik/m <sup>2</sup>	7 kom
<b>Urbana oprema in materiali</b>		<b>Kom/tm</b>
Protiplevelna koprema		8 m <sup>2</sup>
Lesni sekanci (3-5 cm)		0.4 m <sup>3</sup>
PVC tipski vrtni trak, višina 20 cm		16 tm
<b>Ocena investicije</b>		<b>350 Eur</b>

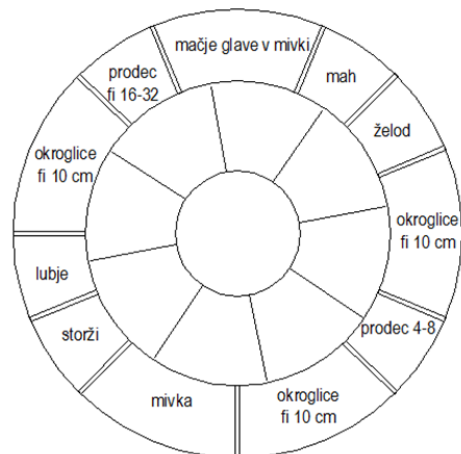
## Krožna čutna pot ob zeliščni gredi

### Splošni opis ureditve

Neposredno ob krožni zeliščni gredi se uredi krožno čutno pot za spodbujane čutnega zaznavanja naravnih materialov, v skupni površini 10 m<sup>2</sup>. Otroci bodo ob uporabi okrepili gibalne in motorične sposobnosti. Ureditev je namenjena igri in raziskovanju.

### Izvedba

Površina je od zelenice razmejena s tipskim PVC robnikom, v max. širini 80 cm od zunanega roba zeliščne grede. Površina čutne poti se izmenično razmeji z lesenimi impregniranimi letvami (macesen) min širine 20 cm. Prečke se vgradi v teren do višine kote terena. Površino se prekrije z zaščitnim filcem za preprečevanje razraščanja plevelov. Površina med letvicami se do max globine 15 cm napolni z različnim naravnim materialom kot so pesek različnih frakcij, prodnik, drevesno lubje, storži, opeka, okroglice ipd.







<b>Urbana oprema in materiali</b>	<b>Količina/tm</b>
PVC robnik, višina 20 cm	16 tm (4 Eur/m <sup>2</sup> )
Zaščitni filc 350 g/m <sup>2</sup>	15 m <sup>2</sup> (5 Eur/tm)
Lesene rezane letvice (macesen) max višine 20 cm, debeline 5 cm, širina max 80 cm	Max 15 kom
<b>Polnilo iz naravnega materiala:</b>	
Prani prodec fi 16-32	
Mivka 0-1 mm	
Mačje glave 10-20 cm v mivki	
Storži, želod, mah, lubje	
Lesene okroglice fi min 8 cm v mivki	
<b>Ocena investicije</b>	

## Linearna zasaditev grmovnic in posamična sadna drevesa

### *Splošni opis ureditve*

Vzdolž varovalne ograje se izmenično zasadi različno dolge in heterogene linearne gruče gojenih vrst grmovnic z užitnimi plodovi. Otroci imajo možnost spoznavati in opazovati različne lastnosti rastlin skozi vse letne čase in okušati njihove plodove.

Na odprti zelenici, vzhodno od obstoječih dreves se zasadi posamična sadna drevesa starih avtohtonih sadnih vrst. Zasaditev sadnih dreves in grmovnic se lahko izvede po fazah, v skladu s finančnimi sredstvi.

### *Zasaditev*

Zasaditev linearnih gruč se izvede v posameznih odsekih, v min oddaljenosti 1 m od ograje. Gruče sestavljajo po 2-3 različnih vrst grmovnic. Nasad se prekrije z zaščitnim posipom iz lubja (debelina 5 cm) ali senom.

Ob drevesih se uredi oporni količek in zalivalna jama.

Vrsta sadike	Sadilna razdalja	Št sadik
Jablana sorta Štajerski mošanček		1 sadika
Češnja sorta Vigred - Colt		1 sadika
Hruška sorta viljamovka		1 sadika
Aronija	1 m	5 kom
Borovnica ameriška	60 cm	5 kom
Borovnica sibirski	40 cm	5 kom
Brusnica	20 cm	5 kom
Josta		5 kom
Kanadska šmarna hrušica (Amelanchier canadensis)		5 kom
Kosmulja (brez trnja)		5 kom
Ribez rdeči (šibko rastoča vrsta)		5 kom
Ribez beli (šibko rastoča vrsta)		5 kom
Ribez črni (šibko rastoča vrsta)		5 kom
<b>Material</b>		
Lesni sekanci		1,5 m <sup>3</sup>
Oporni količki za drevesa		3 kom
<b>Ocena investicije</b>		<b>500 Eur</b>

## Lesene visoke grede

### Splošni opis ureditve

Vzdolž betonskega opornega zidu se umesti lesene okvirje v obliki črke T in I. Okvirje se izdelata do max višine 50 cm, da so prilagojeni višini otrok. Grede se izmenično razmesti vzdolž zidu, v medsebojni razdalji max 1 m. Krajša stranica enega od modela T se lahko na stiku s krajšo stranico pregradi za namene kompostiranja. Leseni okvirji so z notranje strani obloženi s čepasto folijo. Teren se znotraj lesenega okvirja pred nasutjem vrtno zemlje prekrije z zaščitno pocinkano pleteno mrežo proti glodalcem.

MDG-03A  
100 x 309 x 58



MDGM-01A  
300 x 209 x 58



Model T  
 Max višina 50 cm  
 dolžina daljše stranice max 3 m  
 dolžina krajših stranic max 1 m  
 širina max 1 m

Model I  
 Max višina 50 cm  
 Max dolžina 2 m, širina 1 m

kot npr.  
[www.gredice.si](http://www.gredice.si)

Urbana oprema in materiali	količina
Leseni okvir model T (300/100/100/50)	2 kom (600 Eur/kom)
Leseni okvir model I (20/100/50)	2 kom (380 Eur/kom)
Čepasta folija, 400 g	16 m <sup>2</sup>
Pocinkana mreža šesterokotna, odprtine 13 mm	14 m <sup>2</sup>
Kvalitetna vrtna zemlja	6 m <sup>3</sup>
<b>Ocena investicije</b>	<b>2.600 Eur</b>

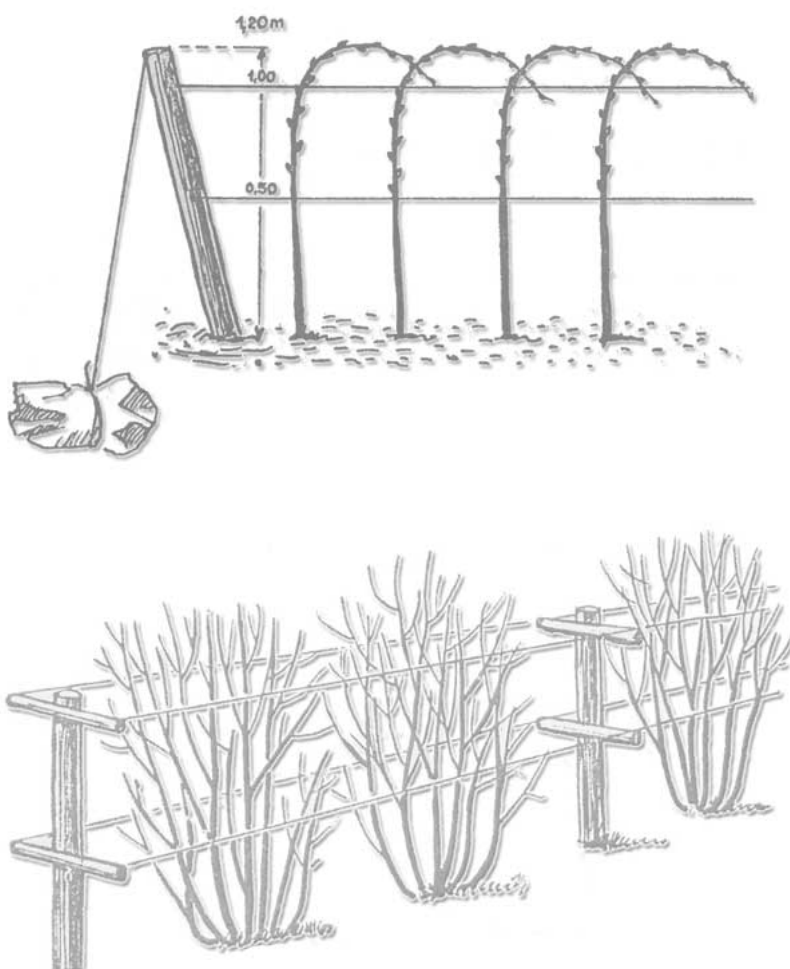
## Nasad malin

### Splošni opis

Vzdolž obstoječega betonskega zidu se v skupni dolžini 15 m uredi greda z nasadom malin. Za sadike se uredi leseno oporo.

### Izvedba

Greda se od zelenice razmeji z leseno letvijo, vgrajeno v teren do kote terena, v skupni dolžini 15 m. Oporo se izdelava iz kolov, ki se jih zabije v gredo v osni razdalji min 3 m. Impregniran del akacijevega kola (fi min 10 cm) se zabije v gredo do globine 70-80 cm. Na stebre se pritrdi po 2 pocinkani jeklenici (od 80 do 120 cm od tal).



Detajl izvedbe opore za sadike



### Zasaditev

Različne vrste malin, se sadi v sadilni razdalji min 1 m. Predlaga se izbor manj bujno rastočih vrst, brez trnja. Sadike se v drugem letu naveže na oporo.

<b>Sadike</b>	
Malinjak (šibko rastoče vrste brez trnja)	12 kom
<b>Urbana oprema in materiali</b>	<b>količina</b>
Očiščeni in impregnirani akacijevi koli, fi 10 cm	6 kom
Pocinkana žica fi 2 mm	40 tm
Lesena letev debeline 2/20/200	8 kom
<b>Ocena investicije</b>	<b>300 Eur</b>

### Bivališča za koristne organizme

V vrt se umesti različna bivališča za koristne organizme kot so ptičja krmilnica in valilnica, bivališče za ježa, bivališče za netopirje, hotel za insekte, metuljnik ipd. Otroci lahko posamezne elemente izdelajo iz naravnih materialov (les), ob pomoči vzgojiteljev ali staršev.



## FAZA 2: UREDITVENI SKLOPI

V skladu z razpoložljivimi finančnimi sredstvi se lahko kot podpora za senzorno doživljanje okolice in spodbujanje igre ter motoričnih spretnosti, v različnih fazah izvedejo naslednji ureditveni sklopi:

vodni habitat – mlaka  
vrt kamnin na zatravljeni terasi  
živa skulptura iz vrbovja  
senčno počivališče pod obstoječo brezo  
leseno vetno glasbilo

### Mlaka

Na odprti zelenici v bližini visokih gred se uredi vodni habitat – mlaka. Velikost in globina vodnega elementa se izvede v skladu z varnostnimi zahtevami.

### Vrt kamnin na zatravljeni terasi

Na zatravljeni terasi ob južni fasadi objekta se na zelenico razmesti skupino večji zaobljenih kamnov (5-6 kom). Kamne se na površino razmesti v skladu z veljavnimi varnostnimi zahtevami. Kompozicija kamnov je namenjena igri, posedanju in raziskovanju.



Predvidena lokacija umeščanja kamnite kompozicije.



### Živa skulptura iz vrbovja

Na odprti zelenici se predlaga izvedba žive skulpture v obliki kupole ali tunela, ki ustvarja prijeten in intimen ambient za otroško igro. Živa skulptura se oblikuje iz vrbovih potaknjencev.



### Senčno počivališče pod obstoječo brezo

Pod obstoječo brezo se uredi počivališče v senci. V min oddaljenosti 2 m od debla se v krožni zasnovi v teren vgradi očiščene lesene čoke (fi max 30 cm) do max višine 60 cm. Višina čokov se izmenično spreminja in postopoma prehaja od najvišje točke do kote terena. Površina ob drevesu je v celoti prekrita z lesnimi sekanci.



### Leseno vetrno glasbilo

Na obstoječem otroškem igrišču se uredi večnamensko leseno vetrno glasbilo. Element je namenjen počitku, posedanju, igri in senzornemu zaznavanju okolice. Umesti se v bližino zbornice.



<http://www.zumkukuk.de/>

Sestavila:  
Janja Lužnik, ERM center, FF, UM  
Datum: 11.11.2016

Pregledala: ddr. Ana Vovk Korže