

RAZVOJ IN DEMOGRAFSKE ZNAČILNOSTI PREBIVALSTVA V MESTU MARIBORU MED LETOMA 1961 IN 2015

Uroš Horvat

Dr., profesor geografije in zgodovine, docent
Oddelek za geografijo
Filozofska fakulteta
Univerza v Mariboru
Koroška cesta 160, SI-2000 Maribor, Slovenija
e-mail: uros.horvat@um.si

UDK: 911.3:497.4:314.1

COBISS: 1.01

Izveček

Razvoj in demografske značilnosti prebivalstva v mestu Maribor med letoma 1961 in 2015

Avtor v članku opredeli štiri faze razvoja prebivalstva v mestu Maribor. Hitri rasti števila prebivalstva v 60. letih 20. stoletja je sledila stagnacija v 80. letih in nato depopulacija v 90. letih in po letu 2000. V primerjavi z drugimi večjimi mesti v Sloveniji je bila depopulacija najbolj intenzivna prav v Mariboru (med letoma 1981 in 2008 se je število prebivalcev zmanjšalo za okoli 12 %). Naravni prirast je v mestu konstantno negativen vse od leta 1985 dalje, selitveni prirast pa je bil negativen med letoma 1992 in 2007. Maribor med večjimi slovenskimi mesti izkazuje tudi najbolj neugodno starostno sestavo prebivalstva z najvišjim deležem starega prebivalstva in najvišjim indeksom staranja, po zadnjem popisu prebivalstva pa zaostaja za drugimi mesti tudi po deležu prebivalstva z višje ali visoko šolsko izobrazbo, čeprav je drugo največje univerzitetno mesto v Sloveniji. Glede na ugotovljene demografske značilnosti se bo v naslednjih dveh desetletjih v mestu bistveno povečal delež prebivalstva v starosti nad 65 let, kar bo zahtevalo nove oblike organiziranja dejavnosti v mestu in prilagajanja starejši populaciji.

Glavne besede

demografski razvoj, nataliteta, smrtnost, selitve prebivalstva, starostna sestava, izobrazbena sestava, Maribor, Slovenija

Abstract

Population development and population characteristics in the city of Maribor between 1961 and 2015

Author identified four stages of demographic development in the city of Maribor (Slovenia). Population growth in the 1960s was followed by stagnation of population in the 1980s and depopulation in the 1990s and after 2000. In Maribor, compared with other major cities in Slovenia, depopulation have been more intensive (between 1981 and 2008, the population decreased by about 12%). Natural growth is constantly negative from 1985 onwards, and net migration was negative between 1992 and 2007. Maribor is also showing the most unfavorable age structure of the population with the highest proportion of the elderly population and the highest aging index. Furthermore, according to the last census it lags behind other towns in the share of population with high school education, although it is the second largest university town in Slovenia. Considering the established demographic characteristics, and significant increase of the share of the population over 65 years in the next two decades, this will require new ways of organizing activities in the city and its adaption to the elderly population.

Key words

Demographic development, natality, mortality, migrations, age structure, educational structure, Maribor, Slovenia

Uredništvo je članek prejelo 23. novembra 2015.

1. Uvod

Mesto Maribor po številu prebivalcev (95.881 leta 2015) in tudi drugih kriterijih velja za drugo največje mesto v Sloveniji. Zavodnik et al. (2008, 306) ga opredeljujejo kot srednje veliko mesto z mednarodnim pomenom, čeprav je potrebno ob tem seveda poudariti tudi mnenje Pelca (2012, 22), da če Ljubljano z okoli četrta milijona prebivalcev morda še lahko uvrstimo med srednje velika evropska mesta, tega za Maribor najbrž ne moremo storiti. Leta 2011 je imelo v Sloveniji le 18 mestnih naselij več kot 10.000 prebivalcev, ob čemer Pelc tudi poudarja, da so razlike med posameznimi mestnimi območji v Sloveniji sorazmerno velike. Prebivalstvena majhnost pride še posebej do izraza ko druga slovenska mesta primerjamo z Ljubljano, kar velja tudi za primerjavo med Mariborom in Ljubljano.

Za slovenska mesta je bila v 60. in 70. letih 20. stoletja značilna pospešena urbanizacija pod vplivom industrializacije. V tem kratkem obdobju se je urbanizacija napajala pretežno z migracijami prebivalstva s podeželja in v nekaterih mestih tudi iz drugih republik nekdanje Jugoslavije. Povprečne letne stopnje rasti mestnega prebivalstva v Sloveniji so med letoma 1961 in 1971 znašale 2,15 % in med letoma 1971 in 1981 2,05 %, medtem ko je skupno prebivalstvo v Sloveniji naraščalo po letni stopnji 0,6 % v prvem in 1,1 % v drugem obdobju (Ravbar 1989, 219).

Po letu 1981 se je rast mestnega prebivalstva umirjala. Do leta 1991 se je delež mestnega prebivalstva sicer povzpел na 50,7 %, vendar se je povprečna letna stopnja rasti znižala na 1,4 %, ob tem da je skupno prebivalstvo v Sloveniji naraščalo po 1,0 % letni stopnji. Tako se je proces koncentracije prebivalstva v mestih zmanjševal v korist urbanizacije širše pokrajine, kar je pomenilo prehod iz sekundarne v terciarno, postindustrijsko urbanizacijo (Ravbar 1994, 219). Opisani proces urbanizacije podeželja se v novejši geografski literaturi označuje s pojmom suburbanizacija. Le-ta je bila v manjšem obsegu prisotna že v 70. letih, ko je zajela predvsem najbližja obmestna naselja v Ljubljani, v 80. letih, še bolj pa v 90. letih 20. stoletja pa se je močno intenzivirala. Mestno prebivalstvo Slovenije se je pričelo razseljevati v vedno bolj oddaljena obmestna naselja, kar je bilo povezano s prostorsko preobrazbo obmestnih naselij in tudi depopulacijo v mestih (Rebernik 1999, 42).

Prebivalstveni razvoj v Mariboru je v zadnjih 50 letih sledil glavnim razvojnim tendencam v drugih slovenskih mestih, vendar pa je imel tudi specifične značilnosti in je v nekaterih elementih celo najbolj izstopal, predvsem v negativni smeri. Depopulacija se je med večjimi slovenskimi mesti pojavila najprej prav v Mariboru in bila tam v 80., še bolj pa v 90. letih 20. stoletja tudi najbolj intenzivna (Horvat 2006, 42). Za Maribor je značilno tudi, da ima med slovenskimi mesti najvišji delež starega prebivalstva in najvišji indeks staranja prebivalstva.

2. Metodologija

V analizo so zajeti podatki popisov prebivalcev, ki opredeljujejo spremembo števila prebivalstva v mestu po letu 1961, za njihovo razumevanje pa so po letu 1982 uporabljeni tudi podatki naravnega in selitvenega prirast prebivalstva. Med prebivalstvenimi sestavami je največji poudarek namenjen starostni in spolni sestavi (deleži prebivalstva po osnovnih starostnih kontingentih, indeks staranja prebivalstva, indeks feminitete), med t. im. socio-ekonomskimi pa se analiza osredotoča na izobrazbeno sestavo (zlasti na delež prebivalstva z višjo in visoko šolo), saj izobraževanje v razviti družbi vse bolj postaja dejavnik spodbujanja gospodarske

rasti, izboljševanja socialne kohezije in zmanjševanja družbenih neenakosti. V analizi je poudarek na mestnem naselju Maribor (ki predstavljajo okoli 85,4 % prebivalstva mestne občine Maribor), za primerjavo pa so prikazane demografske razmere tudi v drugih naseljih v občini Maribor in v drugih večjih mestih v Sloveniji.

Pri interpretaciji podatkov je potrebno opozoriti na problem, ki izhaja iz spremembe metodologije in vira zajema podatkov tekom opazovalnega obdobja. Leta 2008 je prišlo do zadnje spremembe statistične definicije prebivalstva v Sloveniji (Medmrežje 1, 2015). Po predhodni definiciji, ki je veljala od leta 1995, se je za prebivalca Slovenije štela oseba, ki je v Sloveniji prijavila stalno in/ali začasno prebivališče, niso pa se upoštevali tisti državljani Republike Slovenije s prijavljenim stalnim prebivališčem v Sloveniji, ki so prijavili začasno odsotnost iz Republike Slovenije za tri mesece ali več. Dolžina prebivanja v Sloveniji torej ni bila pomembna. Nova definicija iz leta 2008 pa je kot ključno merilo za uvrstitev osebe med prebivalstvo Slovenije uvedla prav dolžino prebivanja v Sloveniji. Prebivalci Republike Slovenije so po spremenjeni statistični definiciji osebe (ne glede na državljanstvo) s prijavljenim prebivališčem v Sloveniji, ki v Sloveniji prebivajo ali imajo namen prebiti eno leto ali več in niso začasno odsotne iz Republike Slovenije eno leto ali več. Prebivalci Slovenije so tudi tuji državljani in teh je v mestih bistveno več kot v nemestnih naseljih, kar vpliva na rezultate predvsem pri analizi selitvenega gibanja prebivalstva. Sprememba metodologije pomeni prelom v časovni vrsti podatkov, zato podatki po novi definiciji (v preglednicah v tej analizi vključno od leta 2009 dalje) niso neposredno primerljivi s podatki za predhodna leta.

Bistvena sprememba metodologije je torej vidna predvsem v drugačni prostorski prerazporeditvi prebivalstva in večjem obsegu selitvenega gibanja prebivalstva. Po novi definiciji namreč štejejo osebe, ki imajo poleg stalnega prijavljeno tudi začasno prebivališče, na naslovu začasnega prebivališča, če imajo začasno prebivališče prijavljeno za eno leto ali več. Po stari definiciji so te osebe šteli na naslovu stalnega prebivališča. Posledica prerazporeditve prebivalstva je spremenjeno število prebivalcev zlasti v mestnih naseljih v Sloveniji.

V mestnih naseljih se je število prebivalcev zaradi navedene spremembe »administrativno« relativno najbolj povečalo, saj se v njih nahajajo ustanove, ki jim nova zakonodaja določa prijavnno obveznost (kot so npr. domovi za starejše občane, dijaški in študentski domovi in podobno), v njih pa je tudi največ tujcev. Tako se npr. v mestu Maribor med letoma 2008 in 2009 beleži povečanje števila prebivalstva za več kot 2.824 oseb, vendar pa je to povečanje posledica navedene statistične spremembe ter tudi dejstva, da so podatki za selitve tujcev pred letom 2008 temeljile le na ocenah, saj so se zbirali po drugem viru zajema podatkov. Obenem se v podatkih za leto 2009 upošteva tudi priključitev naselja Košaki (in njegova ukinitve) k mestu Maribor.

3. Število prebivalcev

Prebivalstveni razvoj v mestu Mariboru je v drugi polovici 20. stoletja sledil glavnim razvojnim tendencam v drugih večjih slovenskih mestih, vendar je imel tudi specifične značilnosti in je v nekaterih elementih celo najbolj izstopal.

V obdobju intenzivnega gospodarskega razvoja v 60. in 70. letih 20. stoletja je na prebivalstveni razvoj in rast mest v Sloveniji močno vplivala predvsem velika selitvena mobilnost prebivalstva. Prevladujoča smer selitev je bila usmerjena iz vasi v mesta,

kar je vplivalo na deagrarizacijo podeželja na eni in naglo večanje mest na drugi strani. K temu je dodatno prispevalo priseljevanje prebivalstva iz drugih republik bivše Jugoslavije, ki je bilo tudi usmerjeno v največja industrijska zaposlitvena središča. Tako so v obdobju med letoma 1961 in 1981 beležila rast vsa velika mesta v Sloveniji; npr. Ljubljana za okoli 54 %, Celje 35 %, Kranj 56 % in Koper 115 %, nekoliko manjša mesta pa so imela še višjo rast, npr. Novo mesto 181 %, Nova Gorica 164 % in Slovenj Gradec 94 %. Maribor je že v tem obdobju izstopal, saj je bila rast prebivalstva najnižja (le 29 %) (Horvat 2006, 42).

Preglednica 1: Število prebivalcev v najpomembnejših mestnih naseljih v Sloveniji med letoma 1961 in 2015 (in v primerjavi z mestno občino Maribor).

| Mestno naselje | 1961 | 1971 | 1981 | 1991 | 2002 | 2008 | 2009* | 2011 | 2015 |
|----------------|---------|---------|---------|---------|---------|---------|---------|---------|---------|
| Ljubljana | 166.372 | 21.5075 | 255.936 | 267.008 | 258.873 | 260.183 | 268.423 | 272.220 | 278.789 |
| Maribor | 82.560 | 96.895 | 106.113 | 103.961 | 93.847 | 93.584 | 96.408 | 95.171 | 95.881 |
| Celje | 24.413 | 31.305 | 33.033 | 40.710 | 37.834 | 38.408 | 38.047 | 37.520 | 37.540 |
| Kranj | 21.477 | 27.211 | 33.520 | 36.456 | 35.587 | 36.071 | 36.357 | 36.874 | 37.373 |
| Koper | 10.986 | 17.116 | 23.581 | 24.704 | 23.726 | 24.568 | 24.658 | 24.996 | 25.459 |
| Velenje | 6.309 | 11.751 | 22.778 | 27.337 | 26.742 | 26.826 | 25.935 | 25.456 | 25.122 |
| Novo mesto | 7.015 | 9.668 | 19.741 | 22.333 | 22.415 | 22.849 | 22.874 | 23.341 | 23.317 |
| Ptuj | 7.392 | 9.414 | 11.775 | 11.269 | 18.339 | 18.338 | 18.321 | 18.164 | 17.810 |
| Nova Gorica | 6.598 | 11.820 | 17.481 | 14.638 | 13.491 | 13.290 | 13.054 | 13.178 | 12.985 |
| Murska Sobota | 6.605 | 9.585 | 12.148 | 13.857 | 12.437 | 12.047 | 11.705 | 11.614 | 11.307 |
| Slovenj Gradec | 2.925 | 4.195 | 5.679 | 6.714 | 7.712 | 7.710 | 7.519 | 7.519 | 7.477 |

| | | | | | | | | | |
|-------------------------------|--------|---------|---------|---------|---------|---------|---------|---------|---------|
| M. občina Maribor** | 97.365 | 112.326 | 122.123 | 119.830 | 110.668 | 111.340 | 113.113 | 111.730 | 112.325 |
| Mesto Maribor | 82.560 | 96.895 | 106.113 | 103.961 | 93.847 | 93.584 | 96.408 | 95.171 | 95.881 |
| Druga naselja v m. občini Mb. | 14.805 | 15.431 | 16.010 | 15.869 | 16.821 | 17.756 | 16.705 | 16.559 | 16.444 |

Vir: Popisi prebivalstva 1961, 1971, 1981, 1991, Medmrežje 2, (SURS, 2015).

* SURS od leta 2008 uporablja spremenjeno statistično definicijo prebivalstva. Po novi definiciji štejejo osebe, ki imajo poleg stalnega prijavljeno tudičasno prebivališče, na naslovu začasnega prebivališča, če imajo le-to prijavljeno za eno leto ali več (po stari definiciji so bile te osebe štete na naslovu stalnega prebivališča). To pomeni prelom v časovni vrsti podatkov, zato podatki od leta 2008 dalje niso neposredno primerljivi s podatki za predhodna leta. Število prebivalcev je zaradi spremembe statistične definicije prebivalstva »administrativno« relativno najbolj povečalo v mestnih naseljih, v katerih se nahajajo ustanove, ki jim zakonodaja določa prijavnno obveznost (kot so npr. domovi za starejše občane, dijaški in študentski domovi in podobno) in kjer je največ tujcev. Obenem se v podatkih za Maribor v letu 2009 upošteva tudi priključitev naselja Košaki k Mariboru.

** Podatki za občino so preračunani iz podatkov za naselja v letih 1961, 1971, 1981 in 1991.

Sredi 80. in v 90. letih 20. stoletja se je v večini večjih slovenskih mest uveljavil obraten proces. Selitveni tokovi so se iz mestnih središč preusmerili na mestno obrobje in v okoliška naselja, saj se je prebivalstvo vedno bolj selilo v območja, ki so nudila boljše razmere za bivanje, delo in oddih ter boljše ekološke razmere. Na proces suburbanizacije je vplivalo več dejavnikov, zlasti pa pomanjkanje ustreznih stanovanj v mestih, nižja cena zemljišč v obmestnih naseljih, želja prebivalstva po bivanju v lastni stanovanjski hiši, dobra prometna povezanost mest z okolico, razvoj sodobnih telekomunikacijskih sredstev, večja stopnja onesnaženosti okolja v mestih, selitev

proizvodnih in storitvenih podjetij iz mest v okolico, propad večjih industrijskih podjetij ter s tem povezana večja nezaposlenost prebivalstva v mestih idr.

Proces suburbanizacije, močno zmanjšana rodnost v mestih, posledično pa staranje mestnega prebivalstva, so povzročili, da je v večini velikih mest v Sloveniji prišlo do depopulacije. Podatki kažejo, da se je med letoma 1991 in 2002 število prebivalcev v Ljubljani zmanjšalo za 3 %, v Celju za 7,1 %, Kranju za 2,4 % in v Kopru za 4 %. Depopulacija je bila (poleg Murske Sobotne) najbolj intenzivna prav v Mariboru, kjer se je pojavila že v 80., še povečala pa v 90. letih 20. stoletja, kar je vplivalo na zmanjšanje števila prebivalcev za kar 9,7 %. Depopulacija se je v nekaterih slovenskih mestih nadaljevala tudi v obdobju med letoma 2002 in 2008, vendar pa je ne moremo natančno številčno opredeliti, saj je prišlo v tem obdobju do spremembe metodologije in vira zajema podatkov.

Preglednica 2: Sprememba števila prebivalcev (indeks) v najpomembnejših mestnih naseljih v Sloveniji med letoma 1961 in 2015 (in v primerjavi z mestno občino Maribor).

| Mestno naselje | 1961-1981 | 1981-1991 | 1991-2002 | 2002-2008 | 2009-2015** |
|-----------------------------------|-----------|-----------|-----------|-----------|-------------|
| Ljubljana | 153,8 | 104,3 | 97,0 | 100,5 | 103,9 |
| Maribor | 128,5 | 98,0 | 90,3 | 99,7 | 99,5 |
| Celje | 135,3 | 123,2 | 92,9 | 101,5 | 98,7 |
| Kranj | 156,1 | 108,8 | 97,6 | 101,4 | 102,8 |
| Koper | 214,6 | 104,8 | 96,0 | 103,5 | 103,2 |
| Velenje | 361,0 | 120,0 | 97,8 | 100,3 | 96,9 |
| Novo mesto | 281,4 | 113,1 | 100,4 | 101,9 | 101,9 |
| Ptuj | 159,3 | 95,7 | 162,7 | 100,0 | 97,2 |
| Nova Gorica | 264,9 | 83,7 | 92,2 | 98,5 | 99,5 |
| Murska Sobota | 183,9 | 114,1 | 89,8 | 96,9 | 96,6 |
| Slovenj Gradec | 194,2 | 118,2 | 114,9 | 100,0 | 99,4 |
| | | | | | |
| Slovenija | 118,9 | 103,9 | 99,9 | 103,1 | 101,5 |
| M. občina Maribor* | 125,4 | 98,1 | 92,4 | 100,6 | 99,3 |
| Mesto Maribor | 128,5 | 98,0 | 90,3 | 99,7 | 99,5 |
| Druga naselja v m. občini Maribor | 108,1 | 99,1 | 106,0 | 105,6 | 98,4 |

Vir: Popisi prebivalstva 1961, 1971, 1981, 1991, Medmrežje 2 (SURs, 2015).

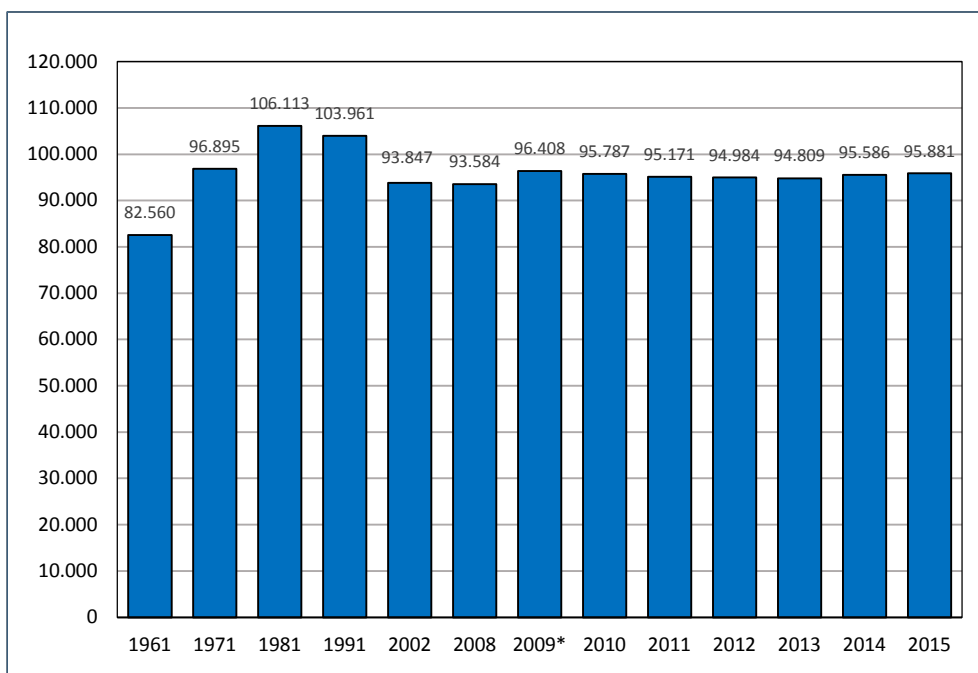
* Podatki za občino so preračunani iz podatkov za naselja v letih 1961, 1981 in 1991.

** SURs od leta 2008 uporablja spremenjeno statistično definicijo prebivalstva. Po novi definiciji štejejo osebe, ki imajo poleg stalnega prijavljeno tudi začasno prebivališče, na naslovu začasnega prebivališča, če imajo le-to prijavljeno za eno leto ali več (po stari definiciji so bile te osebe štete na naslovu stalnega prebivališča). To pomeni prelom v časovni vrsti podatkov, zato podatki od leta 2008 dalje niso neposredno primerljivi s podatki za predhodna leta. Število prebivalcev je zaradi spremembe statistične definicije prebivalstva »administrativno« relativno najbolj povečalo v mestnih naseljih, v katerih se nahajajo ustanove, ki jim zakonodaja določa prijavno obveznost (kot so npr. domovi za starejše občane, dijaški in študentski domovi in podobno) in kjer je največ tujcev. Obenem se v podatkih za Maribor v letu 2009 upošteva tudi priključitev naselja Košaki k Mariboru.

Zaradi spremembe statistične definicije prebivalstva v Sloveniji (v letu 2008), se je med letoma 2008 in 2009 v največjih slovenskih mestih (zlasti v Ljubljani in Mariboru) število prebivalcev »statistično« povečalo, saj so se po novi definiciji šteli osebe, ki so imele poleg stalnega prijavljenega tudi začasno prebivališče, na naslovu začasnega prebivališča (če so imele le-tega prijavljenega za eno leto ali več; npr. v domovih za starejše občane, dijaških in študentskih domovih in podobno). Spremenjena metodologija pomeni prelom v časovni vrsti podatkov, zato podatki od leta 2009 dalje niso neposredno primerljivi s podatki za predhodna leta. Obenem se v podatkih za leto 2009 pri Mariboru upošteva tudi priključitev naselja Košaki (in njegova ukinitve) k mestu.

Demografski razvoj v mestu Maribor v obdobju po letu 1961 lahko (glede na dostopnost podatkov le za popisna leta) razdelimo v naslednja štiri značilna obdobja:

- obdobje med letoma 1961 in 1981 – za to obdobje je značilna nadpovprečna demografska rast, ki je bila povezana z intenzivno industrializacijo in priseljevanjem prebivalstva s podeželja. Mestu so bila priključena stanovanjska območja na vzhodu (Tezno in Pobrežje), največjo spremembo v prostorskem razvoju mesta pa pomeni njegova širitev na jug (v t. im. območje Maribor-Jug). Poleg večstanovanjskih je bila intenzivna tudi gradnja individualnih stanovanjskih hiš, tako v mestu samem kot na njegovem obrobju. Med letoma 1961 in 1981 se je število prebivalcev povečalo z 82.560 na 106.113 (t. j. za 28,5 % oziroma s povprečno letno stopnjo rasti okoli 1,4 %).



Slika 1: Število prebivalcev v naselju Maribor med letoma 1961 in 2015.

Vir: Popisi prebivalstva 1961, 1971, 1981, 1991, Medmrežje 2 (SURS, 2015).

* Zajeti so le državljani Republike Slovenije (brez tistih, ki več kot 3 mesece bivajo v tujini). Ker v podatke niso zajeti tujci s prebivališčem v Sloveniji, ki so po definiciji prebivalci Slovenije od konca leta 1994 dalje, podatki v tej koloni niso neposredno primerljivi s podatki za leto 2002.

** SURS od leta 2008 uporablja spremenjeno statistično definicijo prebivalstva. Po novi definiciji štejejo osebe, ki imajo poleg stalnega prijavljeno tudi začasno prebivališče, na naslovu začasnega prebivališča, če imajo le-to prijavljeno za eno leto ali več (po stari definiciji so bile te osebe štete na naslovu stalnega prebivališča). To pomeni prelom v časovni vrsti podatkov, zato podatki od leta 2008 dalje niso neposredno primerljivi s podatki za predhodna leta. Število prebivalcev je zaradi spremembe statistične definicije prebivalstva »administrativno« relativno najbolj povečalo v mestnih naseljih, v katerih se nahajajo ustanove, ki jim zakonodaja določa prijavno obveznost (kot so npr. domovi za starejše občane, dijaški in študentski domovi in podobno) in kjer je največ tujcev. Obenem se v podatkih za Maribor v letu 2009 upošteva tudi priključitev naselja Košaki k Mariboru.

- obdobje med letoma 1981 in 1991 – v začetku 80. let 20. stoletja je proces klasične urbanizacije s priseljevanjem prebivalstva iz manj razvitih območij SV Slovenije in drugih republik bivše Jugoslavije postopoma pričel nadomeščati proces suburbanizacije z razseljevanjem mestnega prebivalstva v okolico, ki ga je še

pospešilo zaostajanja v gospodarskem razvoju Maribora. Obenem se je močno zmanjšala tudi rodnost prebivalstva, tako da je bil naravni prirast prebivalstva v mestu konstantno negativen vse od leta 1985 dalje. Stagnacija oziroma zmanjšanje števila prebivalstva je bila v Mariboru opazna prej kot v drugih večjih mestih v Sloveniji in je vplivala, da se je med letoma 1981 in 1991 število prebivalcev v mestu zmanjšalo za 2.152 oseb (za 2 %).

- obdobje med letoma 1991 in 2002 (po nekaterih podatkih do 2008) predstavlja obdobje močne depopulacije. Zaradi gospodarske stagnacije in propada velikih industrijskih podjetij ter družbeno-gospodarskega zaostajanja za območjem osrednje Slovenije se je močno zmanjšala rodnost in tudi priseljevanje v mesto, obenem pa se je okrepilo odseljevanje (zlasti v obmestje Maribora, pa tudi širše, zlasti v Ljubljano). Nekaj prebivalcev je v mesto pritegnil razvoj visokega šolstva in razvoj drugih kvartarnih dejavnosti, ki je nekoliko zajezil odseljevanje visokokvalificiranih kadrov. Leta 1991 je v Mariboru živelo 103.961 prebivalcev, leta 2002 pa le še 93.847, kar pomeni zmanjšanje za 10.114 oseb (t. j. za 9,7 % oziroma s povprečno letno stopnjo okoli 1 %). V primerjavi z drugimi večjimi mesti v Sloveniji izkazuje Maribor v tem obdobju največjo depopulacijo, ki se je nadaljevala tudi po letu 2002, vendar natančni podatki o številu prebivalcev v mestu med letoma 2002 in 2008 tudi na SURS niso dostopni, analiza naravnega in selitvenega gibanja prebivalstva pa kaže, da se je depopulacija po letu 2002 nadaljevala. Vendar pa je potrebno opozoriti, da podatki o številu prebivalcev ter naravnem in selitvenem gibanju izhajajo iz dveh različnih virov in niso neposredno primerljivi, saj migracija tujcev temelji zgolj na ocenah.

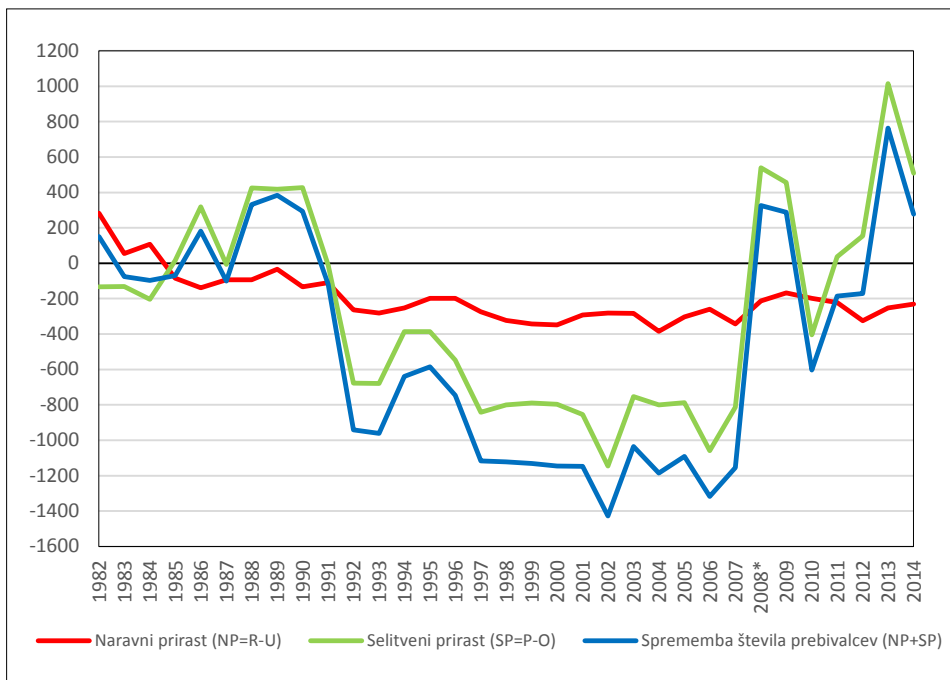
- obdobje med letoma 2009 in 2015 predstavlja obdobje ponovne stagnacije števila prebivalstva. V začetku leta 2008 je v Mariboru živelo 93.584 prebivalcev, njihovo število se je po spremembi metodologije »administrativno« povečalo za nekaj tisoč, zlasti na račun upoštevanja stanovalcev v študentskih domovih v Mariboru, tujcev, k mestu pa po priključili tudi naselje Košaki z nekaj več kot 1.000 prebivalci. Podatki po letu 2009 kažejo na stagnacijo ali majhno povečanje števila prebivalcev v mestu (95.881 prebivalcev leta 2015), ki je posledica ponovnega pozitivnega selitvenega prirasta; v tem obdobju zlasti med občinami v Sloveniji.

4. Naravno in selitveno gibanje prebivalstva

Analiza naravnega in selitvenega gibanja prebivalstva omogoča opredeliti procese, ki so vplivali na zmanjšanje števila prebivalcev v mestu Maribor po letu 1981. Naravni prirast prebivalstva je bil v začetku 80. let še pozitiven, vendar se je že močno zmanjšal v primerjavi s predhodnim obdobjem. Že leta 1985 je bilo v Mariboru število rojenih (1.073 oseb) prvič manjše od števila umrlih (1.158) in naravni prirast je bil po tem letu konstantno negativen. V drugi polovici 80. let je razlika med številom rojenih in umrlih znašala okoli -100 oseb na leto. Selitveni prirast prebivalstva je bil velik in še vedno pozitiven (v mesto se je priselilo okoli 400 oseb na leto več kot se jih je odselilo), kar je vplivalo na rast števila prebivalcev (Horvat 2006, 46).

V prvi polovici 90. let 20. stoletja se je negativni naravni prirast še povečal (razlika med rojenimi in umrlimi je v povprečju znašala že okoli -220 oseb na leto), temu pa se je v tem obdobju pridružil tudi negativni selitveni prirast (razlika med priseljenimi in odseljenimi je znašala okoli -450 oseb na leto). Odseljevanje se je še intenziviralo v drugi polovici 90. let (ko je razlika med priseljenimi in odseljenimi znašala že več kot -800 oseb na leto), tako da se je v drugi polovici 90. let število prebivalcev v Mariboru v povprečju zmanjšalo za več kot 1.100 oseb na leto. Enaki trendi so se

nadaljevali tudi v obdobju med letoma 2000 in 2007 (razlika med rojenimi in umrli mi je v povprečju znašala okoli -300 oseb na leto, razlika med priseljenimi in odseljenimi pa več kot -800 oseb na leto), tako da se je število prebivalcev v mestu v povprečju zmanjšalo za več kot 1.100 oseb na leto. Posebej dramatično je dejstvo, da se je med letoma 1997 in 2007 število prebivalcev v Mariboru zmanjšalo v povprečju za več kot 1.000 oseb na leto.



Slika 2: Naravno in selitveno gibanje prebivalstva v naselju Maribor med letoma 1982 in 2014.

Vir: SURS (posredovani na zahtevo), 2015.

* SURS od leta 2008 uporablja spremenjeno statistično definicijo prebivalstva (od leta 2008 se upoštevajo tudi selitve tujcev, ki bivajo v Sloveniji več kot eno leto), zato podatki za selitve prebivalstva niso primerljivi s podatki za predhodna leta.

Opomba: Naravni prirast = Rojeni – Umrli, Selitveni prirast = Priseljeni - Odseljeni, Sprememba števila prebivalcev = Naravni prirast + Selitveni prirast.

V Mariboru je naravni prirast konstantno negativen vse od leta 1985 dalje (v Sloveniji npr. le v obdobju med letoma 1997 in 2005), selitveni prirast pa med letoma 1992 in 2007, ter predstavlja tisti odločilen dejavnik, zaradi katerega je bila depopulacije v mestu v zadnjih desetletjih tako intenzivna. Negativni selitveni prirast je po letu 1991 celo 2 do 3 krat presegal negativni naravni prirast prebivalstva. Analize namreč kažejo, da je k zmanjšanju števila prebivalstva okoli 30 % prispevalo negativno naravno gibanje, okoli 70 % pa negativno selitveno gibanje prebivalstva (Horvat 2006, 59). Migracije so namreč zelo dinamičen proces in rezultat večjega števila dejavnikov, ki se lahko hitro spreminjajo in že v kratkem časovnem obdobju vplivajo tako na število kot na strukturo prebivalstva. Če je bilo v 60. in 70. letih zaradi gospodarske rasti zelo intenzivno priseljevanje v Maribor, se je po letu 1991 to obrnilo povsem v nasprotno smer. Zaradi pomanjkanja delovnih mest je bilo močno tudi izseljevanje v druge občine Slovenije (zlasti v Ljubljano, od koder se po študiju velik

del diplomantov ni vrnil).

V letu 2008 se je spremenila metodologija ugotavljanja selitev prebivalstva, ki od takrat upoštevajo tudi tujce, ki bivajo v Sloveniji več kot eno leto (pred tem so podatki temeljili le na ocenah). Zaradi tega podatki selitvenega prirasta od leta 2008 dalje niso primerljivi s predhodnimi podatki, vendar nakazujejo sedanje demografske trende v Mariboru, ki so mnogo bolj odvisni od selitvenega kot od naravnega gibanja prebivalstva. Naravni prirast prebivalstva je po letu 2008 še vedno konstantno negativen (razlika med rojenimi in umrlimi v povprečju znaša okoli -230 oseb na leto), ob upoštevanju večinoma zopet pozitivnega selitvenega prirasta pa gibanje števila prebivalstva po letu 2008 kaže v povprečju stagnacijo prebivalstva.

Podrobni podatki o selitvenem gibanju prebivalstva za mesto Maribor niso bili dostopni, lahko pa v analizi uporabimo podatke za občino Maribor (saj prebivalci mesta predstavljajo okoli 85 % prebivalstva občine Maribor). Podatki kažejo vpliv pozitivnega selitvenega prirasta s tujino na demografsko gibanje prebivalstva v občini, ki bi občutilo še večjo depopulacijo, če priseljevanja iz tujine ne bi bilo. Selitveni prirast med občinami v Sloveniji je bil namreč med letoma 1995 in 2011 konstantno negativen (s povprečno vrednostjo okoli -650 oseb na leto med letoma 1995 in 2007), selitveni prirast s tujino pa pozitiven (s povprečno vrednostjo okoli 300 oseb na leto med letoma 1995 in 2007).

Preglednica 3: Selitveno gibanje prebivalstva v mestni občini Maribor med letoma 1995 in 2014.

| Leto | Priseljeni iz tujine | Priseljeni iz drugih občin v Sloveniji | Odseljeni v tujino | Odseljeni v druge občine v Sloveniji | Selitveni prirast s tujino | Selitveni prirast med občinami v Sloveniji | Skupni selitveni prirast |
|-------|----------------------|--|--------------------|--------------------------------------|----------------------------|--|--------------------------|
| 1995 | 174 | 635 | 65 | 969 | 109 | -334 | -225 |
| 1996 | 115 | 694 | 59 | 1.095 | 56 | -401 | -345 |
| 1997 | 78 | 639 | 53 | 1.281 | 25 | -642 | -617 |
| 1998 | 290 | 632 | 367 | 1.174 | -77 | -542 | -619 |
| 1999 | 248 | 681 | 105 | 1.403 | 143 | -722 | -579 |
| 2000 | 415 | 685 | 130 | 1.454 | 285 | -769 | -484 |
| 2001 | 587 | 677 | 105 | 1.439 | 482 | -762 | -280 |
| 2002 | 414 | 768 | 326 | 1.619 | 88 | -851 | -763 |
| 2003 | 347 | 720 | 208 | 1.293 | 139 | -573 | -434 |
| 2004 | 568 | 816 | 403 | 1.485 | 165 | -669 | -504 |
| 2005 | 956 | 924 | 416 | 1.602 | 540 | -678 | -138 |
| 2006 | 1.425 | 1.026 | 941 | 1.866 | 484 | -840 | -356 |
| 2007 | 2.566 | 1.106 | 1.005 | 1.772 | 1.561 | -666 | 895 |
| 2008* | 2.290 | 6.868 | 1.465 | 7.011 | 825 | -143 | 682 |
| 2009 | 2.116 | 5.033 | 1.590 | 5.108 | 526 | -75 | 451 |
| 2010 | 1.011 | 5.738 | 1.113 | 6.037 | -102 | -299 | -401 |
| 2011 | 1.026 | 5.909 | 804 | 6.108 | 222 | -199 | 23 |
| 2012 | 1.189 | 6.485 | 1.234 | 6.290 | -45 | 195 | 150 |
| 2013 | 1.124 | 6.749 | 1.002 | 5.895 | 122 | 854 | 976 |
| 2014 | 1.163 | 6.719 | 1.068 | 6.364 | 95 | 355 | 450 |

Vir: Medmrežje 2 (SURS, 2015).

* SURS od leta 2008 uporablja spremenjeno statistično definicijo prebivalstva (od leta 2008 se upoštevajo tudi tujci, ki bivajo v Sloveniji več kot eno leto), zato podatki za selitve prebivalstva niso primerljivi s podatki za predhodna leta.

Po letu 2009 se je sicer priseljevanje iz tujine zmanjšalo, vendar pa ima selitveni prirast s tujino še vedno pozitivno vrednost. Obenem je v zadnjih treh letih postal pozitiven tudi selitveni prirast med občinami v Sloveniji, kar kljub negativnem

naravnem prirastu pripomore k stagnaciji oziroma majhnemu povečanju števila prebivalcev v Mariboru v zadnjem obdobju.

5. Starostna in spolna sestava prebivalstva

Staranje prebivalstva je, tako kot v svetu, tudi v Sloveniji proces, ki se mu ni mogoče izogniti. Podaljševanje življenjske dobe je najbolj značilen demografski pojav vsake sodobne družbe in skupaj z nižanjem rodnosti vodi v staranje prebivalstva. Z upadanjem števila rojenih in upočasnjevanjem umrljivosti se spreminja tudi starostna sestava prebivalstva.

Pod pojmom staranje prebivalstva se najpogosteje razume povečanje deleža starega prebivalstva, t. j. prebivalstva v starostni skupini 65 let in več. Glede na vsesplošno (globalno) staranje prebivalstva ter dejstvo, da je proces v polnem zamahu v evropskih državah, se je nekoliko spremenila opredelitev kdaj velja neka populacija za staro. V sodobni literaturi se govori o tipu starega prebivalstva takrat, ko je delež oseb starih 65 let in več med 8 in 12 %, če pa je njihov delež višji od 12 % se govori o tipu izrazito starega prebivalstva (Nejašmič 2005, 179).

Leto 2004 je bila Slovenija na 20. mestu med državami z najvišjim deležem starega prebivalstva na svetu (Kinsella in Phillips 2005, 7). Med letoma 2002 in 2015 se je delež starega prebivalstva v Sloveniji še povečal; in sicer z okoli 15 % na 18 %. Takšno stanje je v največji meri posledica podaljševanja pričakovanega trajanja življenja, predvsem pa nizke rodnosti. Dolgoročne projekcije prebivalstva, ki jih je za države članice EU pripravil Eurostat na podlagi enotne metodologije, do leta 2050 kažejo na še nadaljnje naraščanje deleža starejših. Delež prebivalcev v starosti nad 65 let naj bi se tako v Sloveniji povečal na 31 %, občutno pa se bo povečal tudi delež prebivalstva starejšega od 80 let.

Preglednica 4: Delež starostnih skupin prebivalcev v najpomembnejših mestnih naseljih v Sloveniji v letu 2002 in 2015 (in v primerjavi z mestno občino Maribor).

| Mestno naselje | 1981 | | | 2002 | | | 2015 | | |
|-----------------------------------|----------|-----------|---------|----------|-----------|---------|----------|-----------|---------|
| | 0-14 let | 15-64 let | 65+ let | 0-14 let | 15-64 let | 65+ let | 0-14 let | 15-64 let | 65+ let |
| Ljubljana | 21,5 | 67,2 | 10,4 | 13,6 | 70,8 | 15,6 | 14,0 | 68,1 | 17,9 |
| Maribor | 20,3 | 69,0 | 10,1 | 12,2 | 70,5 | 17,3 | 11,6 | 67,6 | 20,8 |
| Celje | 21,1 | 66,6 | 10,2 | 13,7 | 70,8 | 15,4 | 14,2 | 67,0 | 18,8 |
| Kranj | 24,5 | 66,7 | 8,7 | 14,3 | 71,8 | 13,9 | 15,3 | 67,6 | 17,1 |
| Koper | 23,3 | 71,1 | 5,5 | 12,6 | 71,0 | 16,4 | 13,0 | 67,5 | 19,5 |
| Velenje | 28,2 | 67,8 | 4,0 | 14,8 | 76,5 | 8,7 | 14,4 | 71,1 | 14,5 |
| Novo mesto | 25,3 | 67,8 | 6,9 | 16,1 | 70,8 | 13,1 | 16,2 | 66,0 | 17,8 |
| Ptuj | 23,8 | 68,2 | 8,0 | 14,2 | 71,5 | 14,3 | 13,2 | 66,3 | 20,5 |
| Nova Gorica | 25,2 | 68,1 | 6,7 | 12,5 | 71,9 | 15,6 | 13,7 | 66,3 | 20,0 |
| Murska Sobota | 24,1 | 68,2 | 7,6 | 12,8 | 73,8 | 13,4 | 12,3 | 65,9 | 21,8 |
| Slovenj Gradec | 26,1 | 68,1 | 5,7 | 16,4 | 71,1 | 12,5 | 14,7 | 67,0 | 18,3 |
| Slovenija | 23,0 | 66,0 | 11,1 | 15,3 | 70,0 | 14,7 | 14,8 | 67,3 | 17,9 |
| M. občina Maribor | - | - | - | 12,4 | 70,5 | 17,1 | 11,8 | 67,4 | 20,8 |
| Mesto Maribor | - | - | - | 12,2 | 70,5 | 17,3 | 11,6 | 67,6 | 20,8 |
| Druga naselja v m. občini Maribor | - | - | - | 13,6 | 70,8 | 15,6 | 13,1 | 66,0 | 20,9 |

Vir: Medmrežje 2 (SURs, 2015).

Preglednica 5: Indeks staranja prebivalstva in povprečna starost prebivalcev v najpomembnejših mestnih naseljih v Sloveniji v letu 2002 in 2015 (in v primerjavi z mestno občino Maribor).

| Mestno naselje | 1981 | | 2002 | | 2015 | |
|-----------------------------------|-----------------|-------------------|-----------------|-------------------|-----------------|-------------------|
| | Indeks staranja | Povprečna starost | Indeks staranja | Povprečna starost | Indeks staranja | Povprečna starost |
| Ljubljana | 48,5 | - | 114,8 | 40,3 | 128,4 | 42,1 |
| Maribor | 50,0 | - | 141,7 | 41,7 | 179,8 | 44,4 |
| Celje | 47,9 | - | 112,4 | 40,0 | 132,2 | 43,3 |
| Kranj | 35,3 | - | 97,3 | 38,8 | 112,0 | 41,9 |
| Koper | 23,5 | - | 129,9 | 40,8 | 150,1 | 43,8 |
| Velenje | 14,0 | - | 59,0 | 36,3 | 100,9 | 42,0 |
| Novo mesto | 27,1 | - | 81,6 | 37,9 | 109,2 | 41,6 |
| Ptuj | 33,6 | - | 100,3 | 39,4 | 155,0 | 44,5 |
| Nova Gorica | 26,6 | - | 124,7 | 40,6 | 146,4 | 44,4 |
| Murska Sobota | 31,6 | - | 104,3 | 39,6 | 176,9 | 45,6 |
| Slovenj Gradec | 21,9 | - | 76,0 | 37,6 | 124,2 | 43,0 |
| | | | | | | |
| Slovenija | 48,1 | - | 96,3 | 39,5 | 121,4 | 42,5 |
| M. občina Maribor | - | - | 137,3 | 41,6 | 176,5 | 44,5 |
| Mesto Maribor | - | - | 141,7 | 41,7 | 179,8 | 44,4 |
| Druga naselja v m. občini Maribor | - | - | 115,2 | - | 159,7 | - |

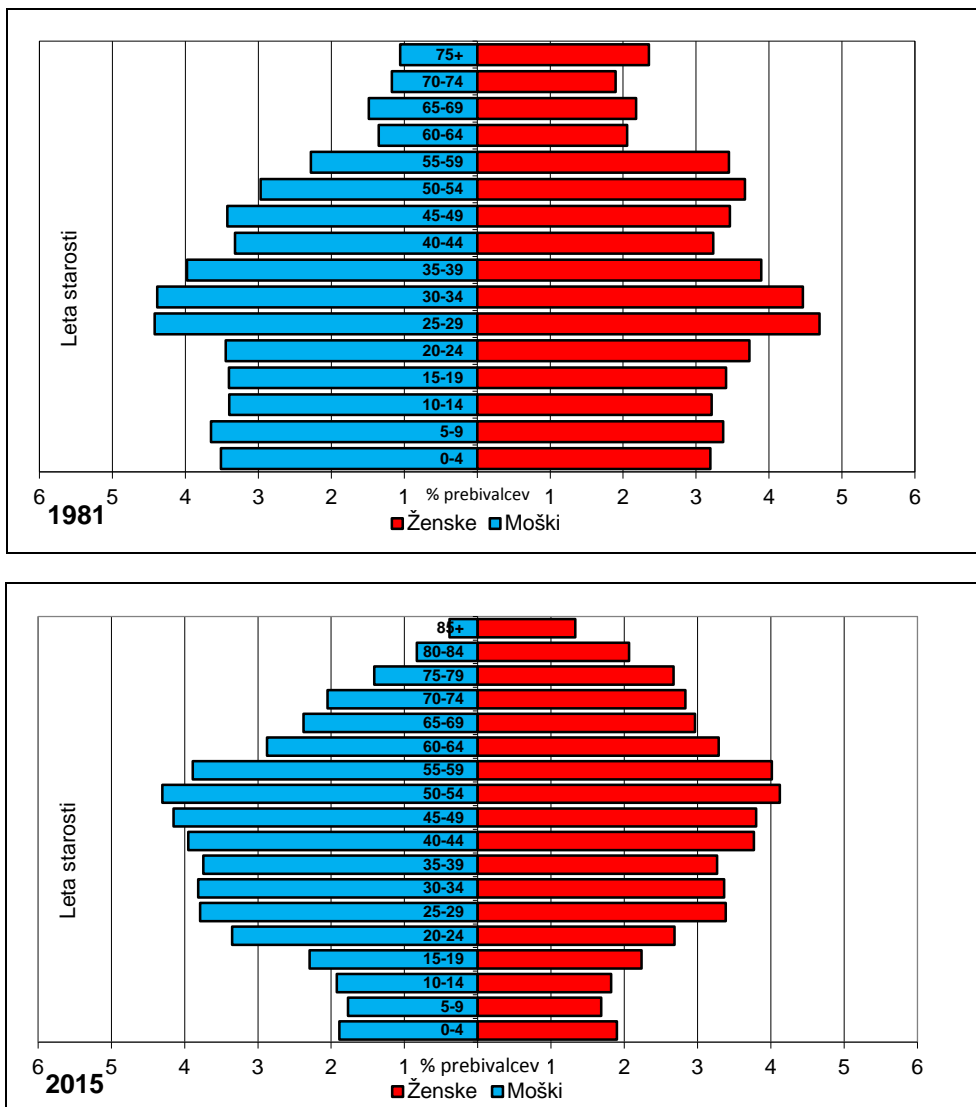
Vir: Medmrežje 2 (SURs, 2015).

Delež mladega prebivalstva je v Sloveniji višji v območjih s sorazmerno višjo rodnostjo in v območjih s pozitivnim selitvenim prirastom. Zlasti območja z izrazitejšo suburbanizacijo, kamor se priseljuje prebivalstvo v zgodnejši ali zreli rodni dobi, imajo tudi višjo rodnosti in s tem višji delež mladega prebivalstva. Na drugi strani so v Sloveniji območja depopulacije z višjim deležem starega prebivalstva, ki se širijo predvsem v perifernih, gričevnatih in hribovitih ter gospodarsko manj razvitih območjih. Proces staranja prebivalstva pa je v zadnjem obdobju zelo opazen tudi v urbanih središčih. V večjih mestih se je namreč v zadnjih dvajsetih letih močno povečal delež starega prebivalstva in posledično indeks staranja. Oba precej presegata vrednosti v območjih v okolici mest.

Mesto Maribor med večjimi slovenskimi mesti že od leta 1981 dalje izkazuje najbolj neugodno starostno sestavo prebivalstva. Izstopa z najmanjšim deležem mladega prebivalstva (v starosti 0-14 let), najvišjim deležem starega prebivalstva (v starosti 65 let in več) in posledično najvišjim indeksom staranja (razmerjem med starim in mladim prebivalstvom) in povprečno starostjo prebivalstva (Horvat 2007, 83).

Že leta 1981 je indeks staranja z vrednostjo 50 presegel vrednost, ki označuje začetek procesa staranja prebivalstva. V letu 2002 je Maribor, v primerjavi z drugimi mesti v Sloveniji, izstopal po precej višjem deležu starega prebivalstva, močno pa je narasel tudi indeks staranja (142); v Ljubljani je znašal 115, državno povprečje pa je bilo 96. Staranje prebivalstva je še posebej očitno v zadnjih letih, saj so se razmere v primerjavi s stanjem v Ljubljani in državnim povprečjem še poslabšale. Tako se je indeks staranja v Mariboru leta 2015 povečal na vrednost 180 (v Ljubljani je v istem obdobju znašal 129, državno povprečje pa je bilo 121), delež starega prebivalstva pa se je povečal na 20,8 % (državno povprečje je 17,9 %). Tudi druga večja mesta v Sloveniji imajo (glede na državno povprečje) nadpovprečno visok delež starega prebivalstva in indeks staranja; z visokim deležem starejšega prebivalstva in visoko vrednostjo indeksa staranja pa se Mariboru v zadnjem desetletju približujejo edino razmere v Murski Soboti.

Zaradi negativnega naravnega in selitvenega prirasta se je število prebivalcev v mestu Maribor od sredine 90. let 20. stoletja do leta 2007 v povprečju zmanjšalo za več kot 1.000 oseb na leto. Analize kažejo, da je k zmanjšanju števila prebivalstva okoli 30 % prispevalo negativno naravno gibanje, okoli 70 % pa negativno selitveno gibanje. Selila se je predvsem mlajša in srednja aktivna generacija, kar je še zmanjšalo rodnost v mestu. V starostni piramidi se ti trendi kažejo v bistveno zoženem spodnjem delu piramide, saj se je število rojenih od leta 1982 z 1262 zmanjšalo na 905 leta 1991 in 672 oseb leta 2004. Leta 2014 se je v mestu rodilo 830 oseb.



Slika 3: Starostna piramida prebivalstva mesta Maribor leta 1981 in 2015.

Vir: Medmrežje 2 (SURSTAT, 2015).

Leta 2015 je tako delež mladega prebivalstva (v starosti do 14 let) znašal le 11,6 %, delež starega prebivalstva (v starosti 65 let in več) se je zvišal na 20,8 %, v starosti

75 let in več pa je bilo 10,0 % prebivalstva. Povedano drugače, starejših od 65 let je bilo skoraj 20.000 oseb, starejših od 75 let pa skoraj 9.600 oseb. Starostna piramida prebivalstva Maribora ima tako vse bolj razširjen vrh, najširša pa je starejša aktivna generacija v starosti med 50. in 59. letom (t. j. generacija mlajšega aktivnega prebivalstva v starosti med 25. in 34. letom iz leta 1981). Glede na navedeno, se bo v naslednjih 10 do 15 letih bistveno povečal delež prebivalstva v starosti 65 let in več, kar bo zahtevalo nove oblike organiziranja dejavnosti v mestu in prilagajanja starejši populaciji.

Tudi mestna občina Maribor v celoti izkazuje neugodno starostno sestavo prebivalstva. Pred nekaj desetletji so druga nemestna naselja v občini zaradi procesa suburbanizacije izkazovala dokaj ugodne razmere, po letu 2000 pa se tudi njih razmere slabšajo. Indeks starosti se je v njih v letu 2015 povečal na 160 in le za 20 indeksnih točk zaostaja za vrednostmi v mestu. S takšnimi vrednostmi indeksa staranja in deleža prebivalstva v starosti 65 let in več se mestna občina Maribor uvršča med demografsko najbolj ogrožene občine v Sloveniji. Seveda se razmere razlikujejo po posameznih naseljih. Tako je v 10-ih naseljih med 32-mi v občini povprečna starost prebivalstva višja od povprečne starosti v občini Maribor, prav tako pa indeks staranja. Z najbolj neugodnimi razmerami izstopajo naselja Jelovec, Brestrnica, Grušova, Laznica, Pekre in Pekel, v katerih so indeksi staranja višji od 200.

Pri analizi spolne sestave prebivalstva izpostavljamo indeks feminitete ki sodi med tiste kazalnike spolne sestave prebivalstva, ki poleg le-te dobro nakazujejo tudi nekatere prebivalstvene značilnosti, ki so posledica staranja prebivalstva, zmanjšanja rodnosti pa tudi položaja žensk v družbi. Označuje razmerje med številom žensk in številom moških, oziroma koliko žensk na 100 moških prebiva v nekem območju.

Preglednica 6: Indeks feminitete vsega prebivalstva in prebivalstva v starosti 65 let in več v najpomembnejših mestnih naseljih v Sloveniji med letoma 1981 in 2015.

| Mestno naselje | 1981 | | 2002 | | 2015 | |
|-----------------------|--------|-------|--------|-------|--------|-------|
| | Skupaj | 65+ | Skupaj | 65+ | Skupaj | 65+ |
| Ljubljana | 114,5 | 180,2 | 110,9 | 171,0 | 108,7 | 153,8 |
| Maribor | 110,6 | 174,3 | 111,3 | 178,3 | 104,3 | 155,5 |
| Celje | 112,8 | 174,1 | 109,0 | 172,8 | 103,2 | 154,6 |
| Kranj | 112,4 | 167,1 | 108,4 | 183,2 | 102,7 | 155,7 |
| Koper | 103,0 | 130,4 | 104,8 | 154,1 | 106,0 | 154,1 |
| Velenje | 100,7 | 165,0 | 100,0 | 144,7 | 98,9 | 130,5 |
| Novo mesto | 109,4 | 201,3 | 109,0 | 161,9 | 106,2 | 160,2 |
| Ptuj | 110,9 | 200,6 | 109,5 | 186,6 | 105,1 | 156,7 |
| Nova Gorica | 104,4 | 155,0 | 107,9 | 172,3 | 112,4 | 173,9 |
| Murska Sobota | 111,4 | 159,4 | 113,5 | 183,2 | 114,6 | 151,9 |
| Slovenj Gradec | 107,7 | 182,6 | 109,8 | 162,1 | 107,4 | 153,0 |
| Slovenija | 105,9 | 162,6 | 104,9 | 169,0 | 101,8 | 144,0 |
| Mestna občina Maribor | - | - | 109,7 | 172,2 | 103,9 | 152,0 |
| Mesto Maribor | - | - | 111,3 | 178,3 | 104,3 | 155,5 |

Vir: Medmrežje 2 (SURs, 2015).

V mestih, za katere je značilno intenzivno staranje prebivalstva, imajo indeksi feminitete v povprečju višje vrednosti, saj imajo ženske daljšo pričakovano trajanje življenja. Če je razlika v deležu obeh spolov velika, lahko to sproži pomembne spremembe pri obnavljanju prebivalstva in njegovi starostni sestavi. Neizenačenost spolne sestave lahko ovira sklepanje zakonskih zvez, fertilitnost, rodnost in na koncu zmanjšuje naravni prirastek, vse to pa lahko škodi tudi ekonomskemu razvoju.

Leta 2015 je imel indeks feminitete v Sloveniji vrednost 101,8. V večjih mestih je bil najvišji v tistih, za katere je značilno intenzivno staranje prebivalstva, vendar pa pri tem kriteriju mesto Maribor ni izstopalo z najvišjo vrednostjo (ta je bila precej višja npr. v Murski Soboti in Novi Gorici).

6. Izobrazbena sestava prebivalstva

V sodobnih družbah je izobrazbena sestava ključna prvina, ki zaznamuje razvoj. Ne označuje le strokovne usposobljenosti za opravljanje poklicev, pač pa posredno tudi inovacijsko sposobnost okolja za prilagajanje sodobnim izzivom v postindustrijski družbi. Čim višja je stopnja izobrazbene ravni prebivalstva, tem višja je običajna absorpcijska moč družbe pri nastajanju t. i. »učeh se regij«. Zato je stopnja izobrazbenosti prebivalstva (zlasti delež prebivalstva z visokošolsko in univerzitetno izobrazbo) eden najpomembnejših analitskih kazalnikov gospodarske in splošne družbene razvitosti določenega območja.

Med letoma 1991 in 2014 se je izobrazbena sestava prebivalstva Slovenije precej izboljšala. Leta 1991 je imela še skoraj polovica prebivalstva končano le osnovno šolo ali manj, leta 2014 pa le še okoli četrtnina. Delež prebivalstva s končano srednjo izobrazbo, se je močno povečal do leta 2002, nato pa se je pričel zmanjševati na račun močnega povečanja deleža prebivalstva z višjo ali visoko izobrazbo, ki je narasel na več kot 20 % v letu 2014. Moški imajo v povprečju višjo izobrazbo kot ženske.

Preglednica 7: Delež prebivalstva v starosti 15 let in več glede doseženo stopnjo izobrazbe v najpomembnejših mestnih naseljih v Sloveniji v letu 2002 in 2014 (in v primerjavi z mestno občino Maribor).

| Mestno naselje | 2002 | | | 2014 | | |
|---------------------------------------|-------------------------|----------------|-------------------------|-------------------------|----------------|-------------------------|
| | Osnovno-šolska ali manj | Srednje-šolska | Višje ali visoko-šolska | Osnovno-šolska ali manj | Srednje-šolska | Višje ali visoko-šolska |
| Ljubljana | 21,5 | 54,3 | 24,2 | 19,1 | 49,8 | 31,1 |
| Maribor | 23,4 | 59,0 | 17,6 | 19,5 | 56,3 | 24,2 |
| Celje | 25,5 | 57,3 | 17,3 | 23,2 | 52,6 | 24,2 |
| Kranj | 30,6 | 52,9 | 16,5 | 25,1 | 51,8 | 23,1 |
| Koper | 28,3 | 54,3 | 17,5 | 26,9 | 52,1 | 21,0 |
| Velenje | 30,3 | 58,3 | 11,4 | 25,9 | 55,8 | 18,3 |
| Novo mesto | 26,9 | 53,6 | 19,6 | 23,3 | 49,3 | 27,4 |
| Ptuj | 23,4 | 60,5 | 16,1 | 20,4 | 56,4 | 23,2 |
| Nova Gorica | 26,6 | 54,2 | 19,1 | 26,0 | 49,1 | 24,8 |
| Murska Sobota | 24,7 | 56,2 | 19,1 | 20,9 | 53,0 | 26,1 |
| Slovenj Gradec | 27,9 | 56,3 | 15,8 | 24,1 | 52,9 | 23,0 |
| Slovenija | 33,0 | 54,1 | 12,9 | 26,7 | 52,7 | 20,5 |
| Mestna občina Maribor | 24,0 | 58,8 | 17,2 | 19,7 | 56,1 | 24,1 |
| Mesto Maribor | 23,4 | 59,0 | 17,6 | 19,5 | 56,3 | 24,2 |
| Druga naselja v mestni občini Maribor | 27,2 | 57,5 | 15,3 | 21,1 | 55,3 | 23,6 |

Vir podatkov: Medmrežje 2 (SURSTAT, 2015).

Podatki kažejo, da mesto Maribor, kot drugo največje mesto in univerzitetno mesto, glede na delež prebivalstva z doseženo višje ali visoko šolsko izobrazbo izgublja svoj položaj. Poleg Ljubljane, ga z višjim deležem presegajo Novo mesto, Nova Gorica in celo Murska Sobota. Razlog lahko iščemo predvsem v dejstvu, da se je v procesom suburbanizacije izseljevalo predvsem bolj izobraženo prebivalstvo, obenem pa se velik del študentov, ki gre iz Maribora na študij v Ljubljano, po zaključku študija ne vrne v

Maribor, predvsem zaradi velikega pomanjkanja ustreznih delovnih mest v mestu.

V letu 2014 se je zmanjšala tudi razlika v deležu višje in visokošolsko izobraženih med mestom in drugimi naselji v mestni občini Maribor, v kar 9-ih naseljih v občini pa je ta delež celo višji kot je v mestu Maribor.

7. Zaključek

Staranje prebivalstva predstavlja zaskrbljujoč proces, ki utegne v prihodnosti močno vplivati na ekonomski in prostorski razvoj mest v Sloveniji. V začetku 80. let 20. stoletja je namreč v večjih slovenskih mestih proces klasične urbanizacije s priseljevanjem prebivalstva iz manj razvitih območij Slovenije in drugih republik bivše Jugoslavije pričel postopoma nadomeščati proces suburbanizacije z odseljevanjem mestnega prebivalstva v okolico. Pri tem procesu predstavlja močan dejavnik zlasti selitev mladih družin. V 90. letih se je tudi iz Maribora močno okrepiło odseljevanje, ki ga je še posebej pospešil propad velikih industrijskih podjetij, visoka brezposelnost, visoki življenjski stroški v mestu pa tudi splošno družbeno-gospodarsko zaostajanje območja za osrednjo Slovenijo.

Suburbanizacija ter močno zmanjšana rodnost, posledično pa staranje mestnega prebivalstva so povzročili, da se je v obdobju med letoma 1991 in 2002 število prebivalcev v mestu Maribor zmanjšalo kar za 9,7 %, kar pomeni zmanjšanje za več kot 1.000 oseb na leto. Analize kažejo, da je k zmanjšanju okoli 30 % prispevalo negativno naravno gibanje, okoli 70 % pa negativno selitveno gibanje. Naravni prirast je v Maribor namreč konstantno negativen že vse od leta 1985 dalje (v Sloveniji npr. le v obdobju med letoma 1997 in 2005), selitveni prirast pa med letoma 1992 in 2007, ter predstavlja tisti odločilen dejavnik, zaradi katerega je bila depopulacije v Mariboru v zadnjih desetletjih tako intenzivna. Negativni selitveni prirast je po letu 1991 celo 2 do 3 krat presegel negativni naravni prirast prebivalstva in v primerjavi z drugimi večjimi mesti v Sloveniji izkazuje Maribor v tem obdobju največjo stopnjo depopulacije. Iz Maribora se je selila predvsem mlajša in srednja aktivna generacija, kar je še zmanjšalo rodnost v mestu.

Poseben problem predstavlja tudi izseljevanje predvsem bolj izobraženega prebivalstva, obenem pa se velik del študentov, ki gre iz Maribora na študij v Ljubljano ali drugam, po zaključku študija ne vrne v Maribor, predvsem zaradi velikega pomanjkanja ustreznih delovnih mest v mestu. Zadnji podatki celo kažejo, da mesto Maribor, kot drugo največje mesto in univerzitetno mesto, glede na delež prebivalstva z doseženo višje ali visoko šolsko izobrazbo izgublja svoj položaj drugega najpomembnejšega mesta v državi. Poleg Ljubljane, ga z višjim deležem presegajo Novo mesto, Nova Gorica in celo Murska Sobota.

Po spremembi metodologije (t. j. statistične definicije prebivalstva, ki je zajelo kot prebivalce v mestu tudi tiste, ki so imeli v naselju prijavljeno začasno bivališče za leto dni ali več) se je število prebivalcev v Mariboru v letu 2009 »administrativno« povečalo (zlasti na račun upoštevanja stanovalcev v študentskih domovih in domovih za starejše, idr.), vendar pa tudi podatki po letu 2009 kažejo na stagnacijo ali rahlo zmanjšanje števila prebivalcev. Ker je prebivalstvo Maribora je vsako leto v povprečju starejše, demografske projekcije za v prihodnje kažejo na nadaljnje zmanjševanje števila prebivalcev.

Med večjimi slovenskimi mesti Maribor že od leta 1981 izstopa z najmanjšim deležem

mladega prebivalstva (v starosti 0-14 let), najvišjim deležem starega prebivalstva (v starosti 65 let in več) ter posledično z najvišjim indeksom staranja (razmerjem med starim in mladim prebivalstvom) in povprečno starostjo prebivalstva. Že leta 1981 je indeks staranja z vrednostjo 50 presegel vrednost, ki označuje začetek procesa staranja prebivalstva. V letu 2002 je Maribor, v primerjavi z drugimi mesti, izstopal po precej višjem deležu starega prebivalstva, močno pa je narasel tudi indeks staranja. Staranje prebivalstva je še posebej očitno v zadnjem desetletju, saj so se razmere v primerjavi s stanjem v Ljubljani in državnim povprečjem še poslabšale. Tako se je indeks staranja v Mariboru leta 2015 povečal na vrednost 180 (v Ljubljani je v istem obdobju znašal 129, državno povprečje pa je bilo 121).

V starostni piramidi prebivalstva v Mariboru se ti demografski trendi kažejo v bistveno zoženem spodnjem delu piramide, saj se je število rojenih od leta 1982 s 1262 zmanjšalo na 672 v letu 2004, leta 2014 pa se je v mestu rodilo 830 oseb. Leta 2015 je tako delež mladega prebivalstva (v starosti do 14 let) znašal le 11,6 %, delež starega prebivalstva (v starosti 65 let in več) se je zvišal na 20,8 %, v starosti 75 let in več pa je bilo kar 10,0 % prebivalstva. Starostna piramida prebivalstva Maribora ima tako vse bolj razširjen vrh, najširša pa je starejša aktivna generacija v starosti med 50. in 59. letom. Glede na navedeno, se bo v naslednjih 10 do 15 letih bistveno povečal delež prebivalstva v starosti 65 let in več, kar bo zahtevalo nove oblike organiziranja dejavnosti v mestu in prilagajanja starejši populaciji.

Problematika reševanja demografskih problemov je večplastna in zajema strategije in ukrepe na različnih nivojih (od nacionalne, regionalne do lokalne ravni) in na različnih področjih življenja in dela (od politike, gospodarstva, urejanja prostora, prometa, infrastrukture, zdravstva in socialnega varstva, šolstva, idr.) in zahteva interdisciplinarno in usklajeno delovanje vseh deležnikov v procesu odločanja. Pri tem je potrebno na eni strani uvajati ukrepe, s katerimi se bo poskušalo spodbujati povečanje števila prebivalcev v mestu, na drugi strani pa ukrepe, ki bodo prilagojeni vse bolj starajoči populaciji, pa tudi v primeru večjega zmanjšanja števila prebivalcev. Obstaja že vrsta pobud in strategij, povezanih s to tematiko na evropski, kot tudi na nacionalni in regionalni ravni, ki jih je potrebno upoštevati pri nadaljnji strategiji razvoja mesta Maribor, obenem pa jih nadgraditi z delovanjem na lokalni ravni.

Pri izdelavi strategij in ukrepov za spodbujanje demografskega razvoja, ki so v domeni mesta, je potrebno delovati predvsem na področju ukrepov za zagotavljanje pogojev za spodbujanje investicij in pridobivanje novih delovnih mest (kar bo okrepilo gospodarsko aktivnost v mestu) ter na drugi strani na področju ukrepov za zagotavljanje pogojev za gradnjo novih stanovanj. V predhodnih obdobjih so se najbolj ugodne demografske razmere kazale predvsem v robnih delih mesta (zlasti v območjih s prevlado individualnih družinskih hiš, ki so pogosto dovolj velike za dve generaciji, tako da je odseljevanje manjše in demografske razmere v teh območjih niso tako kritične). S spremenjeno urbanistično politiko v zadnjem obdobju pa je prišlo tudi do gradnje stanovanjskih območij znotraj mesta (zapolnjevanje prostora, revitalizacija, sanacija), kar se že kaže v izboljšanju demografskih razmer v teh delih mesta. Obenem je potrebno delovati tudi na področju spodbujanja ukrepov za izboljšanje materialnih razmer za mlade družine in družine z več otroci ter vseh ukrepov za t. im. »otrokom in družinam prijazno mesto«.

Literatura

- Horvat, U. 2006: Razvoj prebivalstva v mestu Maribor v obdobju med letoma 1981 in 2002. *Revija za geografijo - Journal for Geography*, 1-1. Maribor. Str. 41-62.
- Horvat, U. 2007: Starostna sestava prebivalstva v mestu Maribor v obdobju med letoma 1981 in 2002. *Revija za geografijo - Journal for Geography*, 2-2, Maribor. Str. 81-100.
- Kinsella, K.; Phillips, D. R. 2005: Global Aging: The Chalange of Success, Population Reference Bureau, <http://www.prb.org/pdf05/60.1GlobalAging.pdf> (28. 10. 2007).
- Nejašmič, I. 2005: Demogeografija: stanovništvo u prostornim odnosima i procesima. Školska knjiga, Zagreb.
- Pelc, S. 2012: Demographic characteristics of population of slovenian cities in the first decade of 21st century. *Revija za geografijo - Journal for Geography*, 7-2. Maribor. Str. 7-24.
- Ravbar, M. 1989: Novejši tokovi urbanizacije v SR Sloveniji. Dela 6. Ljubljana. Str. 218-229.
- Rebernik, D. 1999: Prebivalstveni razvoj Ljubljane po letu 1945. *Geografski vestnik* 71. Ljubljana. Str. 41-60.
- Zavodnik Lamovšek, A.; Drobne, S.; Žaucer, T. 2008: Small and medium-size towns as the basis of polycentric urban development. *Geodetski vestnik*, 52/2008-2, Ljubljana. Str. 290-312.
- Popis prebivalstva, gospodinjstev in stanovanj 1981, 1991, 2002. SURS, Ljubljana. Medmrežje 1:
<http://www.stat.si/StatWeb/glavnanavigacija/podatki/prikazistaronovico?IdNovice=1608> (1.10.2015)
- Medmrežje 2:
http://pxweb.stat.si/pxweb/Database/Dem_soc/Dem_soc.asp (1.10.2015)

POPULATION DEVELOPMENT AND POPULATION CHARACTERISTICS IN THE CITY OF MARIBOR BETWEEN 1961 AND 2015

Summary

The population development in the city of Maribor after 1961 basically followed the tendencies of other larger Slovene cities, but the process of depopulation, however, have been most intensive in Maribor. In the beginning of the 1980s, the process of classical urbanization slowly began to be replaced by the process of suburbanization, as the population in the towns in Slovenia started to move into suburbs. In the beginning of the 1990s, the emigration from Maribor also strengthened a lot. It was encouraged especially by the financial crash of the big industrial companies in Maribor, a high degree of unemployment, the high living costs in the town and a general socio-economical lagging behind in comparison to the central part of Slovenia.

Constantly negative natural growth could be observed in Maribor from 1985 onwards, while a negative migration growth have been present between 1992 and 2007. From the mid-1990s the number of inhabitants in Maribor annually decreased by around 1,100 persons. Analyses have shown that around 30% of the decrease in the number of inhabitants in Maribor is the result of a negative natural growth, while around 70% are the result of a negative migration growth of the population. Available data reveal that merely one third of the population migrated to the environs of Maribor. Of the remaining two thirds, one third moved to the wider Podravje region, which is also experiencing stagnation in economic situation, and the other third into the Central Slovene region.

All this processes led to the decrease in the number of inhabitants in Maribor by 9.7% between the years 1991 and 2002. After year 2000, the conditions even deteriorated and the intensive depopulation and the ageing of the population continued. Following a change of methodology (i.e. new statistical definition of population covered as residents in the city also those who had in the settlement declared a temporary residence for a year or more), the number of inhabitants in Maribor in 2009, "administrative" increase (in particular due to taking into account residents in the student dormitories and homes for seniors, etc.). However, the data after 2009 indicate a stagnation or slight decrease in the number of inhabitants. As the population of Maribor is every year older, demographic projections for the future shows a continued decrease in the number of inhabitants.

Maribor is also showing the most unfavorable age structure of the population with the highest share of the elderly population and the highest aging index. Furthermore, according to the last census Maribor lags behind other towns also in the share of population with high school education, although it is the second largest university town in Slovenia.

Considering the established demographic characteristics, and significant increase the share of the population aged 65 years and over in the next two decades, this will require new ways of organizing activities in the city and its adaption to the elderly population. In 2015, the percentage of the young population (up to the age 14) represented only 11.6%, while the share of the old population (over 65 years) increased to 20.8%, and the age index increased to 180 (its value is 58% above the state average). The peak of the age pyramid of the Maribor population is thus widening, and the broadest part consist the older active generation aged between 50 and 59 years.