

VPLIV PRIHODA RAZLIČNIH SKUPIN TURISTOV PO DRŽAVNI PRIPADNOSTI NA OBSEG TURISTIČNEGA OBISKA V ROGAŠKI SLATINI MED LETOMA 1953 IN 2012

Uroš Horvat

Dr., profesor geografije in zgodovine, docent
Oddelek za geografijo
Filozofska fakulteta
Univerza v Mariboru
Koroška cesta 160, SI-2000 Maribor, Slovenija
e-mail: uros.horvat@um.si

UDK: 911.3:379.85

COBISS: 1.01

Izvleček

Vpliv prihoda različnih skupin turistov po državni pripadnosti na obseg turističnega obiska v Rogaški Slatini med letoma 1953 in 2012

V prispevku je analiziran obseg turističnega obiska v Rogaški Slatini v zadnjih šestdesetih letih v povezavi z državno pripadnostjo turistov. Ugotovljeno je, da je bil turistični obisk ves čas bolj ali manj odvisen od prihoda turistov iz le nekaj najpomembnejših držav. Spremembe turističnih tokov so zato posledično močno vplivale na njegov obseg in značilnosti. V celotnem obdobju so večino turistov v kraju predstavljali tuji turisti. Obdobje do konca 80. let so zaznamovali predvsem turisti iz drugih republik bivše Jugoslavije in Avstrije, drugo polovico 90. let in po letu 2000 iz Italije, po letu 2010 pa iz Ruske federacije. Turisti iz Slovenije so bili najpomembnejša skupina turistov le v 90. letih, to je v času največje krize v zdravilišču.

Ključne besede

turizem, tuji turisti, povprečna dolžina bivanja turistov, zdravilišče, Rogaška Slatina, Slovenija

Abstract

The impact of the arrival of different groups of tourists by country of origin to the scope of tourist visits in Rogaška Slatina between 1953 and 2012

The paper discusses the scope of tourist visits in Rogaška Slatina (one of the oldest and the most important tourist places and spas in Slovenia) in connection with of the arrival of different groups of tourists by the country of origin. It has been found that the tourist visits all the time depends on the influx of tourists from just a few countries. Changes in tourist flows consequently has major impact on the scope of tourist visits and its characteristics. Throughout the period, the majority of tourists in the resort came from abroad. Period until the end of the 1980s were marked mostly by tourists from other republics of the former Yugoslavia and Austria, the second half of the 1990s and since 2000 with tourists from Italy and after 2010, from the Russian Federation. Tourists from Slovenia were the most important group of tourists only the 1990s, in the period of the greatest crisis in the development of the health resort.

Key words

Tourism, foreign tourist, average length of tourist stay, health resort, spa, Rogaška Slatina, Slovenia

Uredništvo je članek prejelo 18. novembra 2013

1. Uvod

Rogaška Slatina se uvršča med najstarejše in najpomembnejše turistične kraje v Sloveniji. Vrelec mineralne vode se prvič omenja že v sredini 12. stoletja, iz 17. stoletja pa izvirajo prvi knjižni zapisi o njenih zdravilnih učinkih. Koncesije za izkoriščanje vrelov so s cesarjevim dekretom pričeli podeljevati po letu 1680 in rogaška mineralna voda je kmalu postala tržno blago po vsem Avstrijskem cesarstvu in širše.

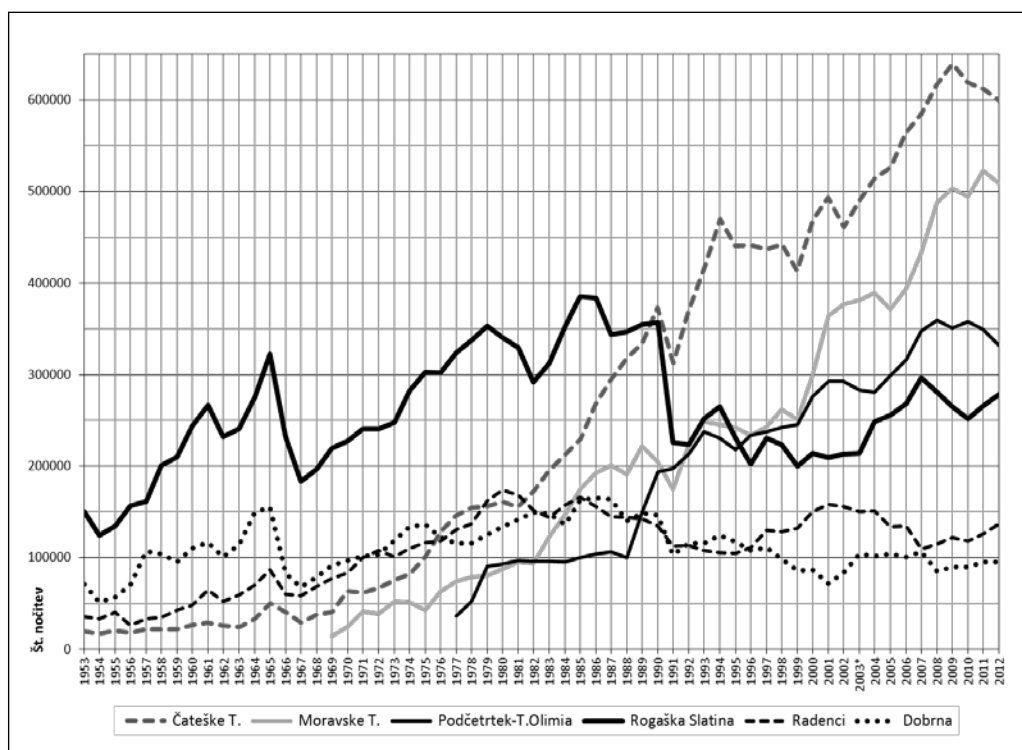
V turističnem razvoju Rogaške Slatine izstopata dve osnovni časovni obdobji (Horvat 2000). Načrten razvoj zdravilišča in urejeno izkoriščanje mineralne vode se je pričelo leta 1803, ko je prešlo pod upravo Štajerskih deželnih stanov iz Gradca in so po zamisli deželnega glavarja F. Attemsa postopoma zgradili mondno zdravilišče, podobno drugim v Evropi. Vanj so prihajali predvsem elitni in premožni gosti, med katerimi je potrebno omeniti habsburškega nadvojvodo Johanna, Napoleonovega brata Louisa Bonaparta, tedanjega nizozemskega kralja, pariško bančniško družino Rothschild, idr. Pred prvo svetovno vojno so Rogaško Slatino obiskovali večinoma gosti iz današnje Avstrije, Madžarske in Hrvaške, po prvi svetovni vojni pa iz Hrvaške in Srbije. Turistični obisk je bil vezan le na poletno sezono in je le počasi naraščal. Višek je dosegel tik pred prvo in pred drugo svetovno vojno (leta 1938 so zabeležilo okoli 8.000 turistov in 120.000 nočitev).

Drugo obdobje sledi po drugi svetovni vojni. Povezano je z velikim povečanjem turističnega obiska, ki je v začetku temeljilo predvsem na socialnem in zdravstvenem turizmu, v 70., še zlasti pa v 80. letih 20. stoletja pa je zdravilišče začelo širiti svojo ponudbo tudi na druge ciljne skupine turistov. Jedro zdravilišča se je razširilo z novimi objekti za namestitev gostov (hotela Donat in Sava) in specializirano zdravstveno ponudbo (Pivnica mineralne vode, Terapija), pa tudi z objekti za šport, rekreacijo in zabavo ter z različnimi oskrbnimi - storitvenimi dejavnostmi. Odrptost meja v nekdanji Jugoslaviji ter širjenje in visoka kvaliteta turistične ponudbe je vplivala na močno povečanje mednarodnih turističnih tokov, tako da je Rogaška Slatina sodila med slovenske zdraviliške kraje z najvišjim deležem tujih turistov (Horvat 1989). Turistični obisk je dosegel višek leta 1985 (okoli 41.000 turistov in 385.000 nočitev), ko je bila Rogaška Slatina po številu ležišč in nočitev največji zdraviliški kraj, obenem pa peti največji turistični kraj v Sloveniji.

Po letu 1990 je zdravilišče (za razliko od drugih v Sloveniji) zašlo v krizo. Posledice vojn na Balkanu, spremembe turističnih tokov in povpraševanja turistov, pa tudi neurejenih lastniških razmer v zdravilišču, so vplivale na močno zmanjšanje turističnega obiska. V primerjavi z letom 1985 se je število nočitev do leta 1999 zmanjšalo kar za 48 % (na 199.000 nočitev). Nekateri starejši objekti so bili zaprti ali so jim spremenili namembnost. Spreminjalo se je tudi lastništvo posameznih hotelskih objektov in polnilnice mineralne vode. Zdravilišče se je začelo ponovno razvijati šele po letu 2000. Postopoma so obnovili hotele in razširili turistično ponudbo s termalnim kopališčem (na osnovi odkrite termalne vode s temperaturo okoli 55 °C). Ponovni višek turističnega obiska je bil zabeležen leta 2007, ko je Rogaško Slatino obiskalo okoli 57.000 turistov, ki so zabeležili okoli 296.000 nočitev. Vendar pa se je v primerjavi s prejšnjim obdobjem precej znižala povprečna dolžina bivanja turistov (leta 1985 je bila okoli 9,4 dni, leta 2007 pa okoli 5,2 dni).

V zadnjih dveh desetletjih so slovenska zdravilišča doživela pomemben preobrat v

svojem turističnem razvoju. V nekaterih so z izgradnjo t. im. »termalnih rivier« oziroma »aquaparkov«, ki obsegajo zunanje in pokrite bazenske komplekse, pričeli intenzivno izkoriščati termalno vodo za rekreacijo, zabavo in »doživetja«. Preusmeritev v množični turizem na osnovi preživljanja dopusta v zdraviliških krajih je povzročila bistveno povečanje turističnega obiska v t. im. »počitniških in rekreacijskih« zdraviliških krajih, kot so npr. Čateške Toplice, Moravske Toplice, Podčetrtek, Ptuj, idr. in ti so po številu nočitev že v sredini 90. let bistveno presegli t. im. »klasične« zdraviliške kraje z izrazito zdravstveno funkcijo (Horvat 2013). Danes so Čateške Toplice po številu nočitev tretji največji turistični kraj v Sloveniji (okoli 155.000 nočitev leta 1981, 600.000 nočitev leta 2012), na petem mestu so Moravske Toplice (96.000 nočitev leta 1981, 509.000 nočitev leta 2012), na sedmem pa je Podčetrtek s Termami Olimia (97.000 nočitev leta 1981, 332.000 nočitev leta 2012). Turisti v njih v povprečju bivajo okoli 4 dni, medtem ko v zdraviliščih z bolj izrazito zdravstveno funkcijo okoli 5-6 dni. V »počitniških in rekreacijskih« zdraviliških turističnih krajih je potrebno k stacionarnim turistom prišteti še veliko število enodnevnih obiskovalcev, ki prihajajo predvsem v poletnem času in koristijo njihovo bogato športno-rekreacijsko ponudbo.



Slika 1: Število nočitev v izbranih zdraviliških turističnih krajih v Sloveniji med letoma 1953 in 2012.

Vir: Letni pregledi turizma, 1953-2002; Medmrežje 1 (* podatki od leta 2003 dalje veljajo za občine).

V zadnjih letih so tudi v nekaterih »klasičnih« zdraviliških krajih izgradili sodobne wellness hotele in spa centre. Preusmeritev na nove ciljne skupine gostov se kaže tudi v njihovem preimenovanju. Prav vsa termalna zdravilišča so se iz »toplic« preimenovala v »terme«; npr. Terme Čatež, Terme Olimia, Terme Dobrna, Terme

Lendava, Terme 3000 v Moravskih Toplicah, Thermana Laško, idr. (Horvat 2013).

Rogaška Slatina, ki ostaja večinoma t. im. »klasično« zdravilišče, tako že dve desetletni ni več največji zdraviliški turistični kraj v Sloveniji. Leta 2012 je bilo v kraju okoli 1.600 hotelskih ležišč, obiskalo ga je okoli 40.000 turistov, ki so zabeležili okoli 279.000 nočitev, s čimer se je Rogaška Slatina uvrstila na četrto mesto med zdraviliškimi kraji v Sloveniji. Še vedno pa je na prvem mestu glede na delež nočitev tujih turistov. Ti so leta 2012 v Rogaški Slatini ustvarili kar 83,4 % vseh nočitev, kar je daleč pred drugimi zdraviliškimi kraji v Sloveniji.

2. Razmerje med domačimi in tujimi turisti v Rogaški Slatini

Rogaška Slatina je že pred drugo svetovno vojno predstavljala izjemo med slovenskimi zdraviliškimi kraji, saj so v njej domači turisti (iz Slovenije) predstavljali le manjši del obiskovalcev. Takšno stanje se je nadaljevalo tudi po drugi svetovni vojni. V 50. letih in v začetku 60. let 20. stoletja so turisti iz Slovenije predstavljali manj kot četrtno vseh in tudi delež njihovih nočitev je bil manjši od četrtnine. V tem obdobju je okoli 60 % (konec 50. let pa celo več kot 70 %) vseh turistov prišlo iz drugih republik nekdanje Jugoslavije (ti so bili sicer vse do leta 1991 zabeleženi kot domači turisti). Delež tujih turistov (t. j. do leta 1991 vseh, ki niso bili iz nekdanje Jugoslavije) je le počasi naraščal in sredi 60. let so predstavljali okoli 20 % turistov in nočitev. Za razliko od Rogaške Slatine, so v drugih slovenskih zdraviliščih domači turisti realizirali več kot polovico turističnega obiska. Največji delež so imeli v Čateških Toplicah (med 60-70 %, v posameznih letih celo 90 % vseh nočitev). Večina preostalih turistov je v druga slovenska zdravilišča prišlo iz drugih republik nekdanje Jugoslavije, medtem ko jih je iz tujine prišlo le 10-15 %.

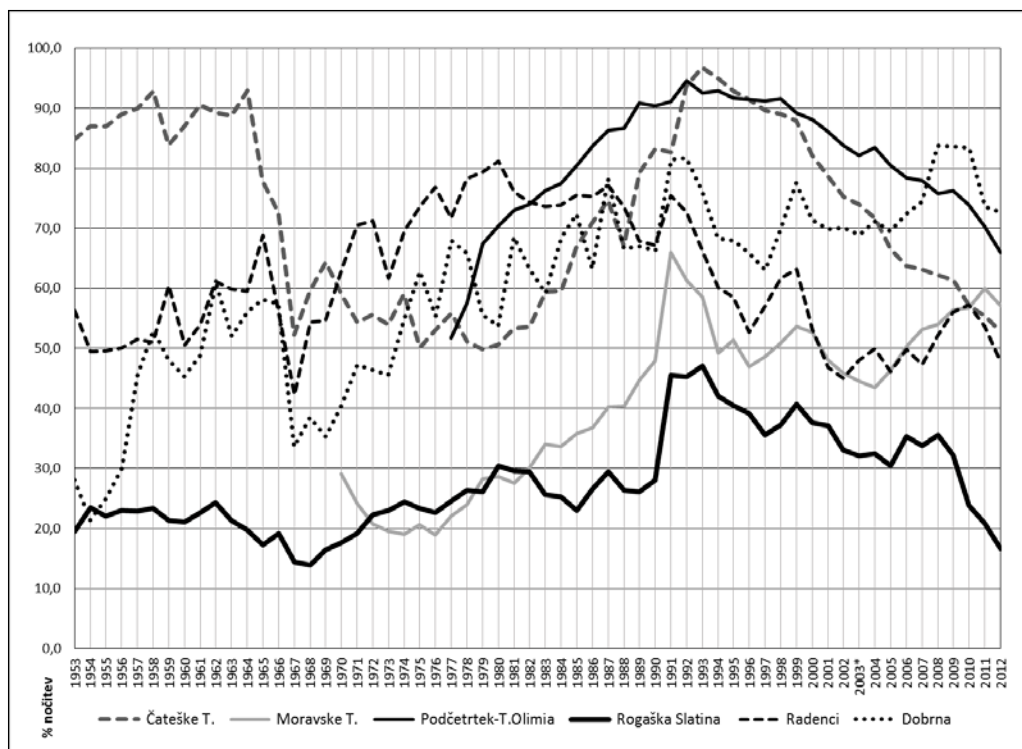
Zaradi spremembe zakona o zdravstvenem varstvu, ki je močno omejil napotitev bolnikov v zdravilišča, se je konec 60. let v Rogaški Slatini delež domačih turistov in njihovih nočitev zmanjšal na le 15 %, delež turistov iz drugih republik nekdanje Jugoslavije pa na 40 % (oziroma 35 % nočitev). Zdravilišče se je moralo preusmeriti na tuja tržišča in iz tujine je med letoma 1967 in 1969 prišlo okoli 45 % vseh turistov, ki so realizirali okoli 50 % vseh nočitev.

V 70. letih in do sredine 80. let je za turistični obisk v Rogaški Slatini značilna ponovna prevlada turistov iz drugih republik nekdanje Jugoslavije. Rogaška Slatina je imela, kot eno redkih zdravilišč za boleznih prebavil v Evropi, široko zaledje po celotni nekdanji državi. Iz tega območja (brez Slovenije) je prišlo kar okoli 45 % vseh turistov, ki so realizirali okoli 43 % vseh nočitev. V 70. letih so bili tudi delež turistov iz tujine višji od domačih; tujih je bilo okoli 32 %, domačih pa okoli 24 %. V drugih zdraviliščih je bilo razmerje med domačimi in tujimi turisti različno. Domači (iz Slovenije) so prevladovali v Radencih (okoli 75 % nočitev), Podčetrtku (75 %) in v Dobrni (60 %). V Čateških Toplicah so predstavljali le četrtno vseh gostov, vendar pa so realizirali kar 55 % vseh nočitev. Omenjena zdravilišča so bila usmerjena predvsem na območje nekdanje Jugoslavije, saj so tuje nočitve predstavljale le 5-15 % vseh. Le v Moravskih Toplicah so tuji turisti ustvarilo okoli 65 % nočitev. V drugi polovici 80. let je delež tujih turistov v Rogaški Slatini dosegel svoj drugi višek po letu 1967. Leta 1989 je prišlo iz tujine kar 46 % vseh turistov, ki so realizirali 50 % vseh nočitev. Četrtno nočitev so realizirali turisti iz Slovenije, četrtno pa iz drugih republik nekdanje Jugoslavije.

Preobrat v turističnem obisku v Rogaški Slatini predstavlja začetek 90. let. Leta

1991 se je zaradi vojne v Sloveniji in nato na Balkanu, delež tujih turistov prepolovil (na 23 %), realizirali pa so kar 120.000 nočitev manj kot leta 1990 (t. j. le 27 % vseh nočitev v Rogaški Slatini). 45 % nočitev so realizirali domači turisti, 27 % pa še vedno turisti iz drugih republik nekdanje Jugoslavije. V obdobju do leta 2003 je bil turistični obisk v Rogaški Slatini precej skromen. Močno se je zmanjšal obisk iz drugih republik nekdanje Jugoslavije (leta 2000 je s tega območja prišlo samo 10 % turistov, ki so realizirali le 7,7 % nočitev). Zmanjšal se je tudi obisk iz Slovenije (leta 2000 so domači turisti predstavljali 39 % vseh turistov in realizirali 37 % nočitev). Če se ne bi povečalo število nočitev turistov iz tujine, bi bilo zmanjšanje turističnega obiska v kraju še večje.

V tem obdobju so se tudi druga slovenska zdravilišča preusmerila na tuje trge. V Moravskih Toplicah so leta 1996 tuji turisti ponovno realizirali več kot polovico vseh nočitev (52,3 %), v Radencih so istega leta prvič po letu 1968 presegli 40 % nočitev (45,4 %), v Dobrni pa prvič po drugi svetovni vojni 30 % nočitev. Delež nočitev turistov iz območja drugih republik nekdanje Jugoslavije pa je bil v primerjalnih zdraviliščih je bil še nižji kot v Rogaški Slatini, saj je v slednji še vedno veljala tradicionalna in dolgoletna navezanost teh turistov na zdravilišče oziroma na zdravilne učinke mineralne vode Donat Mg in z njo povezanih zdravstvenih storitev.

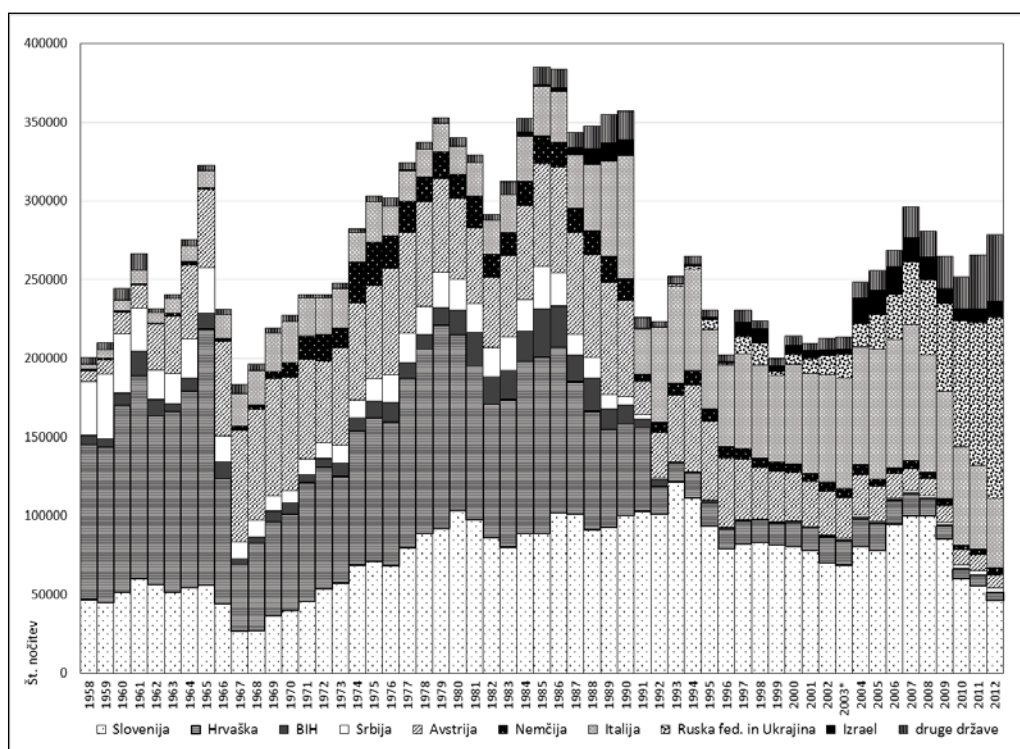


Slika 2: Delež nočitev domačih turistov (iz Slovenije) v izbranih zdraviliških turističnih krajih v Sloveniji med letoma 1953 in 2012.

Vir: Letni pregledi turizma, 1958-2002; Medmrežje 1 (* podatki od leta 2003 dalje veljajo za občine).

Zaradi ekonomske krize in vse krajše povprečne dolžine bivanja turistov, se je po letu 2008 delež turistov iz Slovenije in tudi njihovih nočitev v Rogaški Slatini močno

zmanjšal. Tako so tuji turisti (vključno s turisti z območja drugih republik bivše Jugoslavije) v leta 2012 v Rogaški Slatini ustvarili kar 83,4 % vseh nočitev, kar je daleč pred drugimi zdraviliškimi kraji. Tudi v slednjih se delež tujih turistov v daljšem času povečuje, vendar pa še vedno znaša v povprečju okoli 35 %. Več kot polovico tujih nočitev so zabeležili leta 2012 le na Ptuj (53,0 %) in v Radencih (52,2 %), med 40-50 % pa v Čatežu (47,1 %), Moravskih Toplicah (42,9 %) in Lendavskih Toplicah (41,9 %). Manj kot 30 % tujih nočitev je bilo v Šmarjeških Toplicah (28,0 %), Dobrni (27,2 %) in Dolenjskih Toplicah (25,6 %). Največ tujcev je v letu 2012 prišlo v slovenske zdraviliške kraje iz Italije, Avstrije, Ruske federacije, Nemčije in Hrvaške, medtem ko so v Rogaški Slatini prevladovali turisti iz Ruske federacije in Ukrajine ter Italije.



Slika 3: Število nočitev v Rogaški Slatini po državah prihoda med letoma 1958 in 2012.

Vir: Letni pregledi turizma, 1958-2002; Medmrežje 1 (* podatki od leta 2003 dalje veljajo za občino).

3. Državna pripadnost turistov v Rogaški Slatini

Turisti iz Slovenije so v celotnem obdobju delovanja zdravilišča v Rogaški Slatini predstavljali najpomembnejšo skupino obiskovalcev le med letoma 1987 in 2009. Glede na delež nočitev so dosegli višek med letoma 1991 in 1995 ter leta 1999, ko so realizirali 40-48 % nočitev. Razlog gre iskati predvsem v močnem zmanjšanju obiska do tedaj najpomembnejših turistov iz Hrvaške, obenem pa tudi močnem zmanjšanju prihodov tujih turistov po letu 1991. Sicer pa so v obdobju 60., 70. in 80. let v povprečju domači turisti realizirali le okoli četrteine vseh nočitev v zdravilišču, po letu 2000 pa med 30-37 %. Po letu 2010 se je njihov delež ponovno

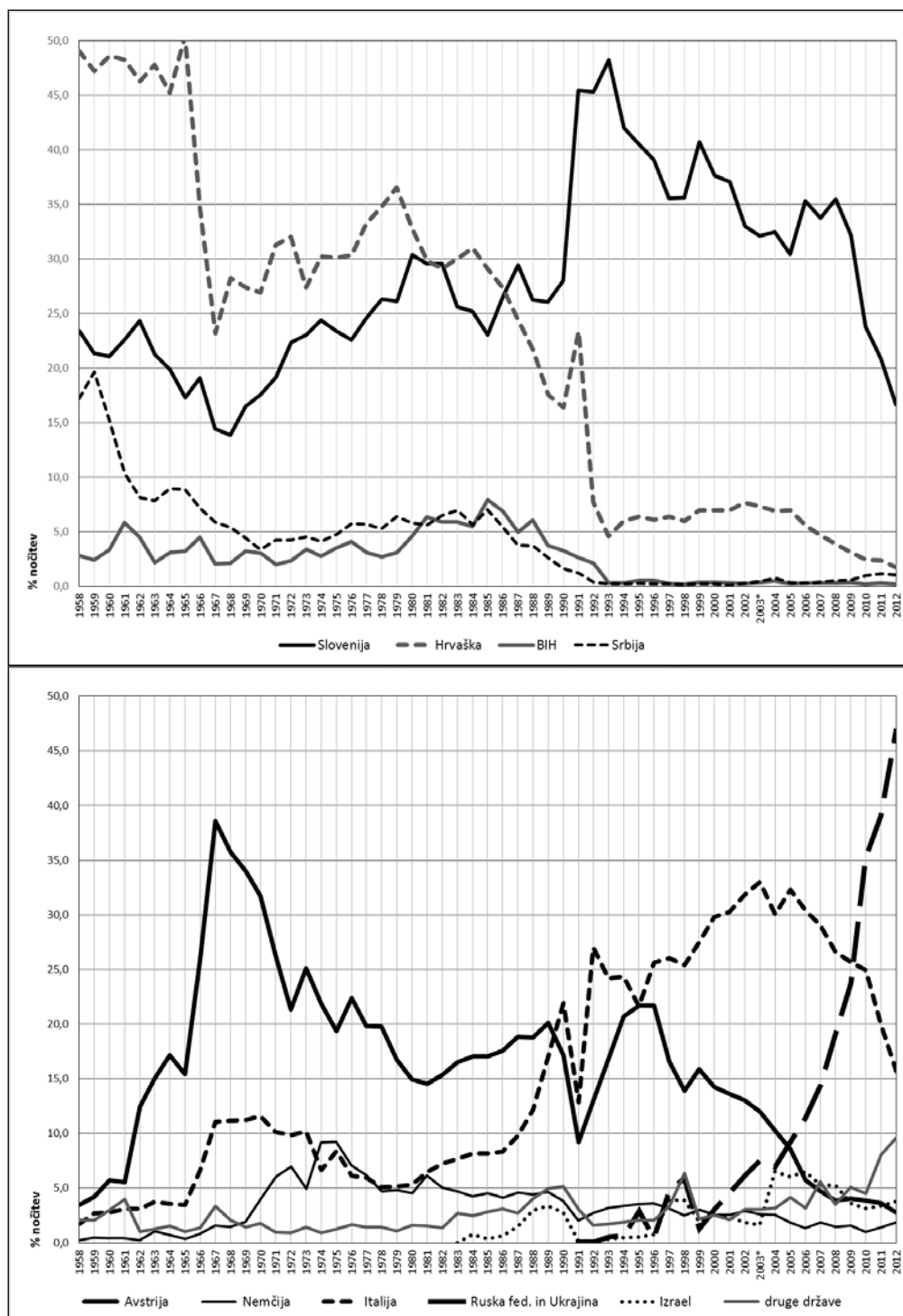
močno zmanjšal; na okoli 20 % turistov, leta 2012 pa so realizirali le še 16,6 % nočitev. V absolutnih številkah so turisti iz Slovenije med letoma 1979 in 2009 v povprečju na leto realizirali okoli 80.000 do 120.000 nočitev, leta 2010 se je število nočitev zmanjšalo na 59.919, leta 2012 pa na 46.281 (manj so jih zabeležili le med letoma 1966 in 1971). Ne glede na tolikšno zmanjšanje so bili turisti iz Slovenije leta 2012 še vedno na prvem mestu po številu turistov in na drugem mestu po številu nočitev po državni pripadnosti v Rogaški Slatini.

Turisti iz Hrvaške so vse povojno obdobje do leta 1986 predstavljali najpomembnejšo skupino obiskovalcev v Rogaški Slatini. Do leta 1965 so predstavljali celo več kot 40 % vseh turistov v zdravilišču, do leta 1985 pa več kot 30 %. Tudi pri nočitvah so imeli najpomembnejši delež, saj so v 50. letih realizirali polovico vseh nočitev, do leta 1965 več kot 40 %, do leta 1984 pa več kot 30 %. Šele leta 1987 so (z izjemo med letoma 1967 in 1970) prvič padli na drugo mesto med skupinami turistov po državni pripadnosti. Njihov delež se je znižal na okoli 20 %, realizirali pa so okoli 17 % nočitev. Po letu 1991 se je obisk iz Hrvaške močno zmanjšal, in to je bil tudi eden od razlogov, da je zdravilišče v Rogaški Slatini pričelo nazadovati. Na pomembnost obiska turistov iz Hrvaške za razvoj turizma v Rogaški Slatini kaže tudi primerjava v absolutnih številkah. Leta 1965 so turisti iz Hrvaške realizirali kar 162.795 nočitev, leta 1985 112.207, leta 2000 pa le še 14.935 nočitev.

Med letoma 1992 in 2005 so turisti iz Hrvaške predstavljali okoli 6-9 % turistov (in realizirali okoli 6-7 % nočitev), po letu 2009 pa celo manj kot 4 % turistov (in manj kot 3 % nočitev). Po letu 2009 se je število njihovih nočitev zmanjšalo celo pod 8.000 na leto in leta 2012 so realizirali le 4.840 nočitev (1,7 % vseh nočitev) in bili šele na devetem mestu med nočitvami po državni pripadnosti.

Obiskovalci iz današnje Srbije so bili pred drugo svetovno vojno najštevilčnejša skupina turistov v Rogaški Slatini, saj so ustvarili so več kot 40 % vseh nočitev. Po vojni jih je prihajalo manj, kljub temu pa so bili do leta 1961 za turisti iz Hrvaške in Slovenije tretja najštevilčnejša skupina obiskovalcev po državni pripadnosti (leta 1961 so predstavljali okoli 12 % turistov in realizirali okoli 10 % vseh nočitev). Med letoma 1967 in 1986 se je njihov delež zmanjšal na okoli 5-8 % turistov in 4-7 % nočitev. Tako so bili v 70. in v 80. letih peta do šesta najštevilčnejša skupina turistov (s povprečno okoli 2.000 gosti in 17.000 nočitvami na leto).

Proti koncu 80. let je prihajalo iz Srbije v Rogaško Slatino vedno manj obiskovalcev. Na zmanjšani obisk so najverjetneje vplivale tudi zaostrene politične in gospodarske razmere v tedanji Jugoslaviji. Leta 1990 so obiskovalci iz Srbije predstavljali le še 1,8 % vseh turistov in 1,6 % nočitev. Če so leta 1959 obiskovalci iz Srbije v Rogaški Slatini realizirali kar 41.203 nočitev, so jih med letoma 1992 in 2006 večinoma manj kot 1.000 na leto (leta 2001 le 244 nočitev). Po letu 2007 se je njihov obisk začel spet rahlo povečevati in leta 2012 je prišlo iz Srbije 651 turistov (1,6 %), ki so realizirali 2.855 nočitev (1,0 %), s čimer so se uvrstili na deseto mesto po državni pripadnosti.



Slika 4: Delež nočitev v Rogoški Slatini po državah prihoda med I. 1958 in 2012. Vir: Letni pregledi turizma, 1958-2002; Medmrežje 1 (* podatki od leta 2003 dalje veljajo za občino).

Med številčnejšimi obiskovalci iz območja nekdanje Jugoslavije so bili v preteklosti tudi turisti iz Bosne in Hercegovine. V 60. in v 70. letih so predstavljali okoli 2-5 % turistov in nočitev, v sredini 80. let pa je njihov delež narasel na okoli 5,5 % turistov in 7 % nočitev. V tem času so bili peta najštevilčnejša skupina turistov po državni pripadnosti, s povprečno okoli 2.000 turisti in 22.000 nočitvami na leto. Po vojni na območju Balkana njihovega obiska v Rogaški Slatini skoraj ni bilo več, oziroma so na leto zabeležili v povprečju med 500 in 1.000 nočitev. Leta 2012 iz BIH prišlo le 174 turistov (0,4 %), ki so realizirali 544 nočitev (0,2 %).

Obisk iz drugih območij nekdanje Jugoslavije je bil zaradi precejšnje oddaljenosti tudi v času skupne države relativno skromen. V 70. in v 80. letih so obiskovalci iz Črne Gore in Makedonije predstavljali le okoli 0,1-0,4 % turistov, po vojni na Balkanu pa so v zdravilišču registrirali le nekaj turistov s tega območja. Leta 2012 je prišlo iz Makedonije le 49 turistov (0,1 %), ki so realizirali 219 nočitev (0,1 %). Turisti iz Črne Gore so bili med letoma 1994 in 2006 v statističnih podatkih priključeni obiskovalcem iz Srbije. Leta 2012 je prišlo iz Črne Gore le 22 turistov.

Obiskovalci iz današnje Avstrije so bili pred prvo svetovno vojno najštevilčnejša skupina turistov v Rogaški Slatini. Med obema vojnoma se je njihov obisk bistveno zmanjšal (na okoli 5 %), po drugi svetovni vojni pa so bili vse do leta 1989 po številu nočitev najštevilčnejša skupina tujih turistov, oziroma na tretjem mestu za turisti iz Hrvaške in Slovenije. Njihov delež je pričel naraščati sredi 60. let. Med letoma 1967 in 1970 so nadomestili velik upad obiskovalcev iz območja nekdanje Jugoslavije (ki so ga povzročile spremembe zakona o zdravstvenem varstvu) ter predstavljali 29 % vseh turistov in kar 38 % vseh nočitev v zdravilišču. S povprečno okoli 6.500 turisti in 70.000 nočitvami na leto so postali celo najštevilčnejša skupina turistov po državni pripadnosti v Rogaški Slatini. V 70. in v 80. letih so jih prehiteli obiskovalci iz Hrvaške in Slovenije in njihov delež se je v 70. letih počasi znižal na 17 % turistov (in 22 % nočitev) oziroma na 14 % turistov (in 17 % nočitev) v 80. letih.

Leta 1990 so obiskovalce iz Avstrije po številu turistov kot tudi nočitev prehiteli obiskovalci iz Italije in za skoraj dve desetletji prevzeli prvo mesto med tujimi turisti v Rogaški Slatini. Sledilo je postopno zmanjšanje obiska iz Avstrije. Kot je ugotavljal Horvat (2000), so bili obiskovalci iz Avstrije v 90. letih v povprečju najstarejši turisti v zdravilišču, saj jih je bilo med anketiranci okoli 37 % starejših od 70 let. Ker se je v tem obdobju premalo vlagalo v promocijo zdravilišča na avstrijskem trgu, Avstrijci pa so se v tem obdobju v veliki meri preusmerili v številna na novo zgrajena zdravilišča na Madžarskem, se je po letu 1996 število njihovih nočitev v Rogaški Slatini zmanjšalo pod 40.000 na leto, po letu 2000 pod 30.000 in po letu 2005 pod 20.000. Posledično so obiskovalci iz Avstrije leta 2005 padli na četrto mesto po državni pripadnosti (z 8,6 % nočitev), leta 2006 na peto (5,7 %) in leta 2007 na šesto mesto (4,7 %). Leta 2012 je prišlo v Rogaško Slatino iz Avstrije le še 1.693 turistov (4,2 %), ki so realizirali 7.615 nočitev (2,7 %). Po številu turistov so se uvrstili na četrto mesto, po nočitvah pa šele na sedmo glede na državno pripadnost.

Obiskovalci iz Italije so začeli prihajati v Rogaško Slatino relativno pozno. Pred drugo svetovno vojno jih je bilo manj kot 2 %, do sredine 60. let pa so predstavljali okoli 4 % turistov in realizirali okoli 3 % nočitev. Njihov obisk se je povečal konec 60. in v začetku 70. let, ko so predstavljali okoli 11 % turistov in nočitev (s povprečno okoli 2.500 turistov in 23.000 nočitev na leto). Do sredine 80. let turistični obisk iz Italije ni naraščal, zato se je njihov delež znižal pod 7 % turistov in

6 % nočitev.

Po letu 1987 pa se je pričel turistični obisk iz Italije naglo povečevati. Zdravilišču se je obrestovalo vlaganje v promocijo na italijanskem trgu in leta 1989 so Italijani po številu turistov presegli turiste iz Avstrije, po številu nočitev pa so jih presegli leta 1990. Istega leta so presegli tudi obisk iz Hrvaške in bili (z izjemo leta 1991) vse do leta 2010 druga najštevilčnejša skupina turistov v Rogaški Slatini (do leta 2009 za turisti iz Slovenije, od leta 2010 pa iz Ruske federacije). Med letoma 1992 in 2000 so realizirali med 20-30 % nočitev, višek obiska je bil dosežen med letoma 2003 in 2007, ko je število nočitev preseglo 74.000, delež nočitev pa se je gibal med 30-33 %. Leta 2011 se je zaradi gospodarske krize v Italiji število obiskovalcev precej zmanjšalo in leta 2012 je v Rogaško Slatino prišlo iz Italije 9.490 turistov (23,6 %), ki so, zaradi kratke povprečne dolžine bivanja realizirali le 43.738 nočitev (15,7 %). V primerjavi z letom 2007 se je število nočitev zmanjšalo kar za 50 %, tako da so podli na tretje mesto po številu nočitev glede na po državni pripadnost.

V drugi polovici 90. let so zdravilišče v Rogaški Slatini »odkrili« turisti iz Ruske federacije in Ukrajine (v analizi so obravnavani skupaj). Leta 1995 so predstavljali le 1,3 % vseh turistov in realizirali 2,9 % vseh nočitev. V letu 1997 in 1998 je število njihovih nočitev sicer preseglo 10.000, a se je nato v naslednjih treh letih zopet zmanjšalo. Novo etapo v razvoju predstavlja leto 2005, ko so zabeležili okoli 23.000 nočitev (9,2 %). Leta 2008 so presegli 54.000 nočitev (19,2 %), leta 2010 88.000 nočitev (35,2 %) in leta 2011 129.000 nočitev (39 %). Leta 2012 je v Rogaško Slatino prišlo iz Ruske federacije in Ukrajine 10.784 turistov (26,8 %), ki so zaradi dolge povprečne dolžine bivanja realizirali kar 130.309 nočitev (46,8 %). Nočitev iz Ruske federacije je bilo 41,4 %, iz Ukrajine pa 5,4 %. S temi deleži so turisti iz Ruske federacije le v nekaj letih postali najpomembnejša skupina turistov po številu nočitev v Rogaški Slatini, iz Ukrajine pa so se uvrstili na četrto mesto. Njihov obisk je uspešno nadomestil izpad turistov iz Italije in obenem predstavlja novo etapo v razvoju zdravilišča, ki ni povezana le z njihovim turističnim obiskov, temveč tudi s povečanim interesom za vlaganja in nakup nepremičnin v kraju.

V povojnem obdobju so sodili med številčnejše obiskovalce zdravilišča le še turisti iz Nemčije. Do konca 60. let so predstavljali okoli 1,3 % vseh turistov in okoli 1,1 % nočitev. V 70. letih se je njihov delež povečal na okoli 4,7 % turistov in 6,3 % nočitev. S povprečno okoli 1.400 turistov in 22.000 nočitev na leto so bili v tem obdobju v zdravilišču peta do šesta najštevilčnejša skupina turistov po državni pripadnosti. V 80. letih se je njihov delež ustalil na okoli 4 % turistov, realizirali pa so okoli 4,5 % nočitev. Leta 1999 je iz Nemčije prišlo 960 turistov (2,7 %), ki so realizirali 5.978 nočitev (3,0 %), ter se po številu nočitev uvrstili na peto mesto po državni pripadnosti. Ker je po letu 2000 njihov obisk ostal na približno enakem nivoju, se je delež njihovih nočitev postopoma zmanjševal in se gibal med 1-2 %. Leta 2012 je prišlo v Rogaško Slatino iz Nemčije 1.367 turistov (3,4 %), ki so realizirali 5.102 nočitev (1,8 %), s čimer so uvrstili na šesto mesto po številu turistov in na osmo po številu nočitev po državni pripadnosti v Rogaški Slatini.

Na koncu je med posameznimi državami potrebno omeniti še turiste iz Izraela, ki so že konec 80. let pričeli prihajati v Rogaško Slatino v organiziranih skupinah in se nato vračali v različnih obdobjih, ko je njihov obisk predstavljal med 3-6 % nočitev v kraju. Med letoma 1984 in 1990 je prišlo iz Izraela preko 3.500 turistov, ki so v sedmih letih realizirali okoli 43.500 nočitev. Leta 1988 so predstavljali kar 2,4 % vseh turistov (980 turistov), leta 1989 pa so realizirali 3,3 % vseh nočitev (okoli

11.800 nočitev), s čimer so se takrat uvrstili na sedmo mesto po številu nočitev po državni pripadnosti. Med letoma 1991 in 1994 je bil izraelski trg popolnoma izgubljen, saj je letno prišlo v Rogaško Slatino manj kot 100 turistov. Njihov obisk se je pričel povečevati šele konec 90. let in leta 1998 so z 9.125 nočitvami (4,1 % vseh nočitev v Rogaški Slatini) prišli na šesto mesto po številu nočitev. Po vnovičnem zmanjšanju so se v večjem številu zopet pojavili med letoma 2004 in 2009 (na leto je prišlo okoli 3.000 turistov, ki so realizirali okoli 15.000 nočitev). Leta 2012 je prišlo iz Izraela v Rogaško Slatino 925 turistov (2,3 %), ki so realizirali 10.450 nočitev (3,8 %), s čimer so uvrstili na deveto mesto po številu turistov, po številu nočitev pa na šesto mesto (zaradi dolge povprečne dolžine bivanja).

Turisti iz drugih držav so v preteklosti predstavljali majhen delež obiskovalcev v Rogaški Slatini. Le v posameznih letih je zdravilišču uspelo pridobiti nekaj organiziranih turističnih skupin iz različnih držav. Leta 1961 je tako npr. od povprečja izstopal obisk iz Velike Britanije. Nekaj čez 430 turistov je takrat v kraju realiziralo kar 2,3 % vseh nočitev, s čimer se je država uvrstila na sedmo mesto po številu nočitev. Konec 60. let so večji obisk registrirali tudi turisti iz Nizozemske (1,6 % nočitev leta 1967). Omeniti je potrebno tudi obiskovalce iz Finske, od koder je med letoma 1983 in 1991 prišlo v Rogaško Slatino okoli 2.000 turistov, ki so realizirali okoli 27.000 nočitev. Višek obiska je bil leta 1988 in 1989, ko so predstavljali 0,9 % vseh turistov in 1,5 % vseh nočitev v kraju. V teh letih so zabeležili povečan turistični obisk tudi iz Švedske. Skandinavsko tržišče je bilo v letu 1991 popolnoma izgubljeno in se ni obnovilo. Konec 80. let se je nekoliko povečal turistični obisk tudi iz nekaterih zahodnoevropskih držav (Nizozemske, Švice, Velike Britanije) in ZDA, vendar ni presegel obiska iz Izraela in Finske. Vsi poskusi pridobitve organiziranih turističnih skupin so bili prekinjeni z vojno v Sloveniji leta 1991.

Preglednica 1: Število in delež turistov in nočitev po državni pripadnosti v Rogaški Slatini leta 2012.

	Država	Št. turistov	% turistov	Država	Št. nočitev	% nočitev
	Skupaj	40.246	100,0	Skupaj	278.559	100,0
1.	Slovenija	9.561	23,8	Ruska federacija	115.215	41,4
2.	Italija	9.490	23,6	Slovenija	46.281	16,6
3.	Ruska federacija	9.464	23,5	Italija	43.738	15,7
4.	Avstrija	1.693	4,2	Ukrajina	15.094	5,4
5.	Hrvaška	1.478	3,7	Druge evr. države	12.702	4,6
6.	Nemčija	1.367	3,4	Izrael	10.450	3,8
7.	Ukrajina	1.320	3,3	Avstrija	7.615	2,7
8.	Druge evr. države	1.243	3,1	Nemčija	5.102	1,8
9.	Izrael	925	2,3	Hrvaška	4.840	1,7
10.	Srbija	651	1,6	Srbija	2.855	1,0
11.	VB	362	0,9	VB	1.979	0,7
12.	Romunija	239	0,6	Romunija	1.502	0,5
13.	ZDA	230	0,6	Drž. Latin. Amerike	1.113	0,4
14.	BIH	174	0,4	ZDA	964	0,3
15.	Madžarska	172	0,4	Nizozemska	663	0,2

Vir: Medmrežje 1.

V 90. letih se je število obiskovalcev iz bolj oddaljenih držav močno zmanjšalo, ponovno pa se je zopet povečalo po vključitvi Slovenije v EU. V zadnjem desetletju beležijo nekoliko večje deleže nočitev v Rogaški Slatini turisti iz ZDA (med 0,5-1,0 %), Velike Britanije (po letu 2004 med 0,3-0,4 %), Romunije (po letu 2011 okoli 0,5 %). Povečuje se tudi delež nočitev obiskovalcev, ki jih statistika beleži kot

»druge države«. Leta 2005 je njihov delež znašal okoli 5 %, leta 2012 pa se je povečal že na 9,6 %.

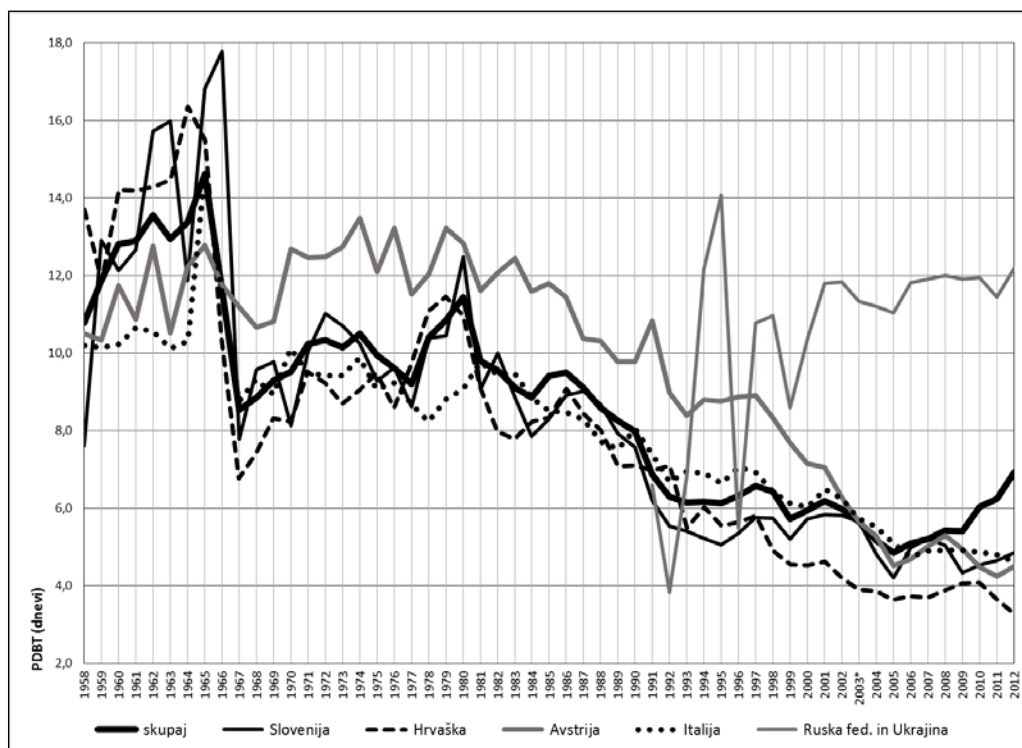
4. Povprečna dolžina bivanja turistov v Rogaški Slatini

V preteklosti so prihajali obiskovalci v zdravilišča večinoma na zdravljenje, zato so bile povprečne dolžine bivanja turistov (izračunane iz razmerja med številom nočitev in turistov) v t. im. »klasičnih« zdraviliških krajih v Sloveniji najdaljše med vsemi vrstami turističnih krajev (Horvat 2008). Konec 50. in v začetku 60. let so se gibale med 11-12 dni, v 80. letih pa so se znižale na 6-7 dni. V tem času so v zdraviliščih najdlje bivali turisti iz Slovenije (v povprečju 8-9 dni), sledili so turisti iz drugih republik nekdanje Jugoslavije in tujine (5-6 dni). Po letu 1993 so se dolžine bivanja v slovenskih zdraviliških krajih postopno zniževale; v 90. letih so znašale okoli 5,5 dni, leta 2000 5,1 dni, leta 2005 4,5 dni in leta 2010 le 3,9 dni. Na skrajšanje je predvsem vplivalo dejstvo, da je večina obiskovalcev zdravilišč samoplačnikov, ki se odločajo za večkratni krajši obisk, poleg tega pa se je v večini zdravilišč v zadnjem desetletju bistveno povečal delež t. im. "počitniških in rekreativnih" turistov ter turistov ob koncu tedna.

Glede na povprečne dolžine bivanja turistov se zdraviliški kraji v Sloveniji razlikujejo med seboj. V tistih, ki so bolj odvisna od turistov, ki prihajajo na zdravljenje in preko zdravstvenega zavarovanja, so povprečne dolžine bivanja daljše. Leta 1999 so bile daljše od povprečja (5,2 dni) v Rogaški Slatini (5,7 dni) in Dobrni (7,5 dni), krajše od povprečja pa so bile v Podčetrtku (5,1 dni), Radencih (4,7 dni), Moravskih Toplicah (4,6 dni) in Čateških Toplicah (4,6 dni). Leta 2012 je znašalo povprečje 3,9 dni in daljše od so bile v Radencih (4,2 dni), Dobrni (4,4 dni), Dolenjskih Toplicah (5,2 dni), Šmarjeških Toplicah (5,8 dni) in Rogaški Slatini (6,9 dni), med tem ko so bile v Čateških Toplicah, Podčetrtku in Moravskih Toplicah krajše (okoli 3,7 dni).

Rogaška Slatina je med slovenskim zdraviliškimi kraji vse obdobje izstopala z najdaljšimi povprečnimi dolžinami bivanja turistov. Pred drugo svetovno vojno so turisti v kraju v povprečju bivali 13-16 dni, med letoma 1953 in 1966 pa 11-13 dni. Zaradi omejitev pri pošiljanju zdravstvenih zavarovancev v zdravilišča so se v drugi polovici 60. let dolžine znižale na 9 dni. V 70. letih so se ustalile na 9,5-10,5 dni in v tem obdobju so tuji turisti v povprečju ostali v Rogaški Slatini dan dlje od domačih. Povprečne dolžine so se nato v 80. letih znižale na 8 dni.

V 90. letih je prišlo do bistvenega znižanja povprečnih dolžin bivanja turistov. V povprečju so turisti bivali v Rogaški Slatini okoli 6,5 dni, vendar najmanj domači turisti (le okoli 5,5 dni). Znižanju so pripomogle visoke cene, zmanjšan delež obiskovalcev napoteni preko zdravstvenega zavarovanja in povečan delež tistih, ki so prišli v Rogaško Slatino le na zdravniške preglede, krajšo zdravstveno preventivo ter na oddih in počitnice. H krajši povprečni dolžini bivanja je pripomoglo tudi večje število obiskovalcev številnih seminarjev, ki so jih organizirali v kraju. Leta 1999 so se povprečne dolžine bivanja prvič znižale pod 6 dni (na 5,7 dni). Turisti iz Slovenije so v povprečju ostali v kraju 5,2 dni, iz tujine 6,5 dni in iz drugih republik bivše Jugoslavije le 4,5 dni.

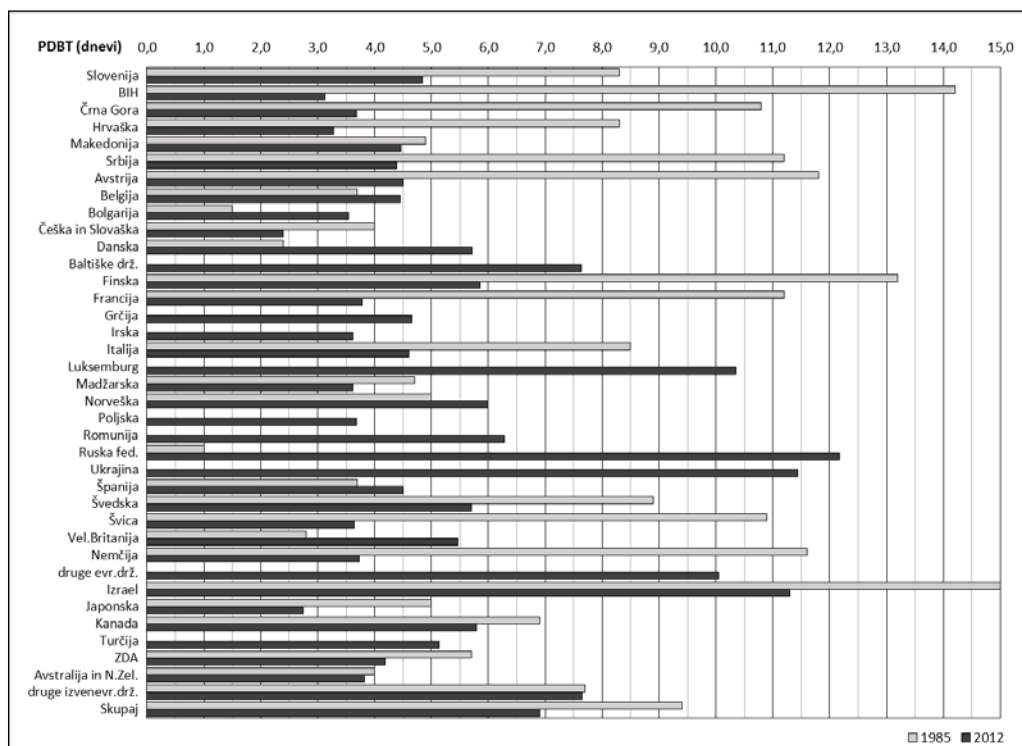


Slika 5: Povprečna dolžina bivanja turistov v Rogaški Slatini po državah prihoda med letoma 1958 in 2012.

Vir: Letni pregledi turizma, 1958-2002; Medmrežje 1 (* podatki od leta 2003 dalje veljajo za občino).

Po letu 2000 je sledilo nadaljnje znižanje in povprečne dolžine bivanja turistov so se ustalile na okoli 5 dni. Domači turisti so v povprečju v kraju ostali 5 dni, iz drugih republik bivše Jugoslavije pa le 3,5 dni. S povečanim obiskom turistov iz Ruske Federacije, Ukrajine in Izraela (ki v Rogaški Slatini v povprečju ostanejo 11-12 dni) pa so se v zadnjem desetletju povprečne dolžine ponovno zvišale. Leta 2012 so znašale kar 6,9 dni.

Najdaljše povprečne dolžine bivanja so v začetku 60. let imeli turisti iz Hrvaške, Slovenije ter Bosne in Hercegovine (okoli 14 dni), v 80. letih pa turisti iz Izraela in Finske (okoli 13 dni). V povprečju so v Rogaški Slatini takrat dlje bivali tudi gosti iz Avstrije in Nemčije. Po letu 1991 so se povprečne dolžine bivanja skrajšale pri vseh skupinah turistov. V zadnjih letih med številčnejšimi turisti v kraju najdlje bivajo turisti iz Ruske federacije (12,2 dni leta 2012), Ukrajine (11,4 dni) in Izraela (11,3 dni). Kljub številčnosti po številu turistov pa so povprečne dolžine bivanja turistov iz Italije (4,6 dni), Avstrije (4,5 dni), Nemčije (3,7 dni) in Hrvaške (3,3 dni) zelo kratke, kar je pripomoglo k bistvenemu zmanjšanju deleža njihovih nočitev v kraju.



Slika 6: Povprečna dolžina bivanja turistov v Rogoški Slatini po državah prihoda leta 2012.

Vir: Medmrežje 1.

5. Zaključek

Analizirani podatki o deležu nočitev po državah prihoda v Rogoški Slatini kažejo, da je bil turistični obisk v zdraviliškem kraju skozi celotno obdobje bolj ali manj odvisen od prihoda turistov iz le nekaj najpomembnejših držav. Pred prvo svetovno vojno so Rogoško Slatino večinoma obiskovali elitni in premožni gosti iz današnje Avstrije, Madžarske in Hrvaške, med obema svetovnjima vojnoma pa iz Hrvaške in Srbije.

Glede na obseg turističnega obiska in države z najvišjimi deleži nočitev v Rogoški Slatini lahko obdobje med letoma 1953 in 2012 razdelimo v naslednja razvojna obdobja:

- Po drugi svetovni vojni, ko se je turistični obisk močno povečal in temeljil predvsem na socialnem in zdravstvenem turizmu, so vse do leta 1986 v zdravilišču prevladovali turisti iz območja bivše Jugoslavije (predvsem iz Hrvaške in Slovenije ter do leta 1961 tudi iz Srbije). Obiskovalci iz Hrvaške so do leta 1965 realizirali celo več kot 45 % vseh nočitev, do leta 1985 pa več kot 30 %. Obiskovalci iz Slovenije so bili druga najštevilčnejša skupina turistov, deleži njihovih nočitev pa so se gibali okoli 25 %. Izjemo v tem obdobju predstavlja obdobje med letoma 1967 in 1970, ko se je zaradi spremembe zakona o zdravstvenem zavarovanju močno omejila napotitev domačih turistov v zdravilišče in se je le-to preusmerilo na tuja tržišča. V tem obdobju so prišli na prvo mesto turisti iz Avstrije (31-39 % nočitev). Avstrija je ostala tradicionalno tržišče vse do leta 2004. V tem obdobju so bili njeni turisti tretja

najpomembnejša skupina obiskovalcev Rogaške Slatine (do leta 1996 so zabeležili med 15-22 %, do leta 2004 pa med 10-15 % nočitev v kraju).

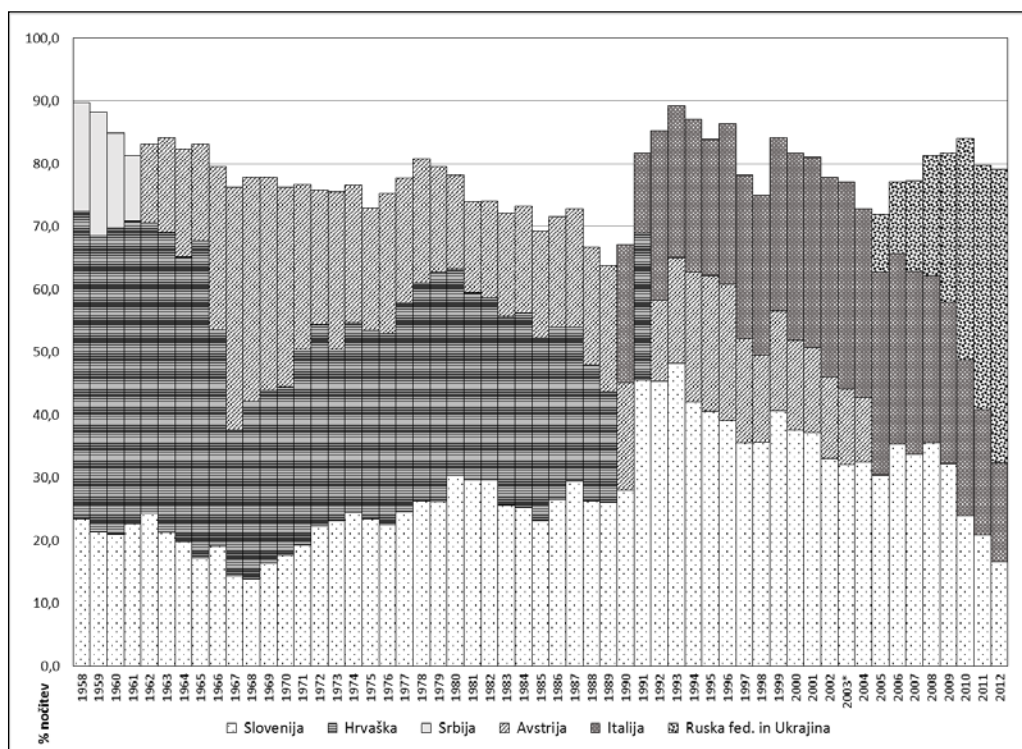
Preglednica 2: Značilna obdobja s tremi državami z najvišjim deležem nočitev v Rogaški Slatini med letoma 1953 in 2012.

Obdobje	1. mesto	2. mesto	3. mesto
1953 – 1961	Hrvaška (45-50%)	Slovenija (19-23%)	Srbija (10-20%)
1962 – 1966			Avstrija (12-17%)
1967 – 1970	Avstrija (31-39%)	Hrvaška (23-28%)	Slovenija (14-18%)
1971 – 1986	Hrvaška (27-36%)	Slovenija (20-30%)	Avstrija (10-22%)
1987 – 1989			
1990 – 2004	Slovenija (32-48%)	Italija (24-33%)	
2005 – 2009			
2010 – 2012	R.f. in Ukr. (35-47%)	Slovenija (16-24%)	Italija (16-25%)

Vir: Letni pregledi turizma, 1958-2002; Medmrežje 1.

- Obdobje druge polovice 80. let napoveduje začetek nove etape v razvoju zdravilišča v Rogaški Slatini. Zdravilišče se je razširilo z novimi objekti za namestitev gostov in specializirano zdravstveno ponudbo ter z objekti za šport, rekreacijo in zabavo. Začeli so širiti svojo ponudbo tudi na druge ciljne skupine turistov, predvsem na samoplačniške goste iz tujine. Delež nočitev domačih turistov se je konec 80. let precej zmanjšal. Turisti iz Hrvaške so se s 17-24 % nočitev uvrstili na drugo mesto, turisti iz Slovenije pa s 26-29 % nočitev na prvo. Več kot 45 % nočitev so v tem obdobju zabeležili tuji turisti; še vedno največ iz Avstrije (20 %), vse več pa jih je bilo tudi iz Italije (10-15 %). V tem obdobju so v Rogaško Slatino zahajale tudi organizirane skupine turistov iz Izraela, Finske in drugih držav.
- Žal je ugoden turistični razvoj v začetku 90. let prekinila vojna na Balkanu. V primerjavi z letom 1985 (385.000 nočitev) se je število nočitev do leta 1999 zmanjšalo kar za 48 % (na 199.000 nočitev). Močno se je zmanjšal obisk iz drugih republik nekdanje Jugoslavije (leta 1999 so turisti s tega območja realizirali le 7,5 % nočitev) in tujine. Nekateri starejši objekti so bili zaprti ali so jim spremenili namembnost. Spreminjalo se je tudi lastništvo posameznih hotelskih objektov. Med letoma 1987 in 2009 so prvič v zgodovini zdravilišča prevladovali domači turisti (iz Slovenije). Med letoma 1991 in 1995 so zabeležili kar 40-48 % nočitev, kasneje pa se je njihov delež zmanjšal na okoli 35 %.
- Po letu 1990 so (z izjemo leta 1991) druga najpomembnejša skupina turistov v Rogaški Slatini postali turisti iz Italije. Ti so zaznamovali novo etapo v razvoju zdravilišča, zlasti med letoma 2000 in 2007, ko je znašal delež njihovih nočitev med 30-33 %. V tem obdobju so v zdravilišču postopoma obnovili hotele in razširili turistično ponudbo s termalnim kopališčem. Leta 2007 je bil po 22 letih dosežen nov višek turističnega obiska z okoli 296.000 nočitvami.
- Zadnjo etapo v razvoju turističnega obiska v Rogaški Slatini predstavlja preusmeritev na novo tržišče. Obisk turistov iz Ruske federacije in Ukrajine se je pričel hitro povečevati po letu 2005, ko so le-ti odkrili zdravilišče v Rogaški Slatini kot odlično alternativo prenapolnjenim Karlovim Varom na Češkem. Številni prebivalci Ruske federacije imajo namreč tradicijo vsakoletnega obiskovanja

zdravilišč, še posebej tistih, ki temeljijo svojo ponudbo na osnovi mineralne vode. Voda Donat Mg, ki je zaradi visoke vsebnosti magnezija (preko 1.000 mg/l) ena najbogatejših pitnih vod z magnezijem na svetu ter z dokazanimi fiziološkimi učinki na zdravje, zato predstavlja pomemben potencial za prodor na to tržišče. Voda se uporablja predvsem v obliki pitne kure, v zdravilišču pa se izvajajo tudi številni drugi terapevtski postopki medicinske rehabilitacije ter programi za bolj zdrav način življenja in izboljšanje psihofizičnih sposobnosti, ki so zanimivi za turiste iz Ruske federacije in Ukrajine. Leta 2008 so le-ti zabeležili 19 % vseh nočitev v Rogaški Slatini, leta 2010 35 % in leta 2012 47 %. Izstopajo po dolgi povprečni dolžini bivanja (12 dni), ki je dvakrat daljša od povprečja obiskovalcev iz drugih najbolj zastopanih držav. Zaradi tega so turisti iz Ruske federacije in Ukrajine le v nekaj letih postali najpomembnejša skupina turistov po številu nočitev v Rogaški Slatini. Njihov obisk je uspešno nadomestil izpad turistov iz Italije in obenem predstavlja novo etapo v razvoju zdravilišča, ki ni povezana le z njihovim turističnim obiskom, temveč tudi s povečanim interesom za vlaganja in nakup nepremičnin v kraju.



Slika 7: Kumulativni delež nočitev turistov iz treh držav z najvišjim deležem nočitev v posameznem letu v Rogaški Slatini med letoma 1958 in 2012.

Vir: Letni pregledi turizma, 1958-2002; Medmrežje 1 (* podatki od leta 2003 dalje veljajo za občino).

Navedeni rezultati potrjujejo ugotovitve Cigaleta (2010), ki v svoji analizi o značilnosti turističnega obiska v slovenskih občinah glede na državni izvor turistov ugotavlja, da je največja zgostitev obiska turistov iz le nekaj držav prisotna prav v občinah z zdraviliškimi kraji. Po njegovih ugotovitvah vrednosti povprečnega kumulativnega deleža turistov iz petih najpomembnejših držav v zdraviliških krajih v Sloveniji znaša kar 91 % (npr. pri mestnih občinah le 66,8 %). To govori o veliki

odvisnosti turizma od turistov iz razmeroma maloštevilnih držav. Med njimi so vse občine z zdraviliškimi kraji v Sloveniji, z izjemo Ptuja (Cigale 2010). Na primeru Rogaške Slatine lahko ugotovimo, da znaša kumulativni delež turistov iz treh najpomembnejših držav med 70-80 %. Najnižji je bil konec 80. let (med 64-68 %), ko je bila v Rogaški Slatini tudi najbolj pestra zastopanost obiskovalcev iz različnih držav. V obdobju prevlade obiskovalcev iz ene ali dveh držav (npr. iz Hrvaške v 60. letih, Slovenije v 90. letih ali Ruske federacije in Ukrajine po letu 2010), pa znaša preko 80 %. Tolikšna odvisnost od enega ali dveh turističnih tržišč lahko predstavlja velik problem, še zlasti če pride do hitre spremembe turističnih tokov v nek turistični kraj. V kratkem času je namreč nemogoče nadomestiti izgubo tržišča in poiskati nove trge.

Poznavanje državnega porekla turistov je pomembno z več vidikov. Cigale (2010) navaja, da so različne raziskave ugotovile pomembne razlike v ravnanju, motivih in percepcijah turistov iz različnih držav. Tako je npr. Mykletun (2001; po Cigale 2010) ugotavljal, da je bila država prebivališča najpomembnejši dejavnik, ki je vplival na razlikovanje med turisti, ki so malo ali veliko trošili, bili bolj ali manj zadovoljni s turistično ponudbo ter z večjo ali manjšo verjetnostjo nastopali kot ponovni obiskovalci. Razlike med turisti iz različnih držav v potovalnih stilih, preferencah in vzorcih ravnanja so pokazale tudi številne druge raziskave. Gursoy in Umbreit (2004; po Cigale 2010) sta opozorila tudi na razlike med turisti iz različnih držav Evropske unije pri iskanju informacij o potencialnih ciljih. O razlikah pri ravnanju in mnenjih turistov iz različnih držav pričajo tudi rezultati ankete, ki jo izvaja Statistični urad Republike Slovenije med tujimi turisti vsaka tri leta. Med rezultati anketiranja so posebej izpostavljeni tudi zdraviliški turistični kraji (SURs 2004; Medmrežje 2).

Na primeru Rogaške Slatine je konec 90. let tovrstne pojave preučeval Horvat (2000). Ugotavljal je povezanosti med starostno sestavo turistov ter njihovo sestavo po državah prihoda s poglobljenimi motivi obiska zdravilišča, viri informacij o zdravilišču, pogostosti prihodov, dolžini bivanja, terapevtskih potrebah, izletniški aktivnosti turistov in njihovem zadovoljstvu s turistično ponudbo. Izpostavil je visoko starost turistov iz Avstrije (večina je bila starejša od 60 let), ki so prihajali v Rogaško Slatino predvsem na zdravljenje. To se je kazalo tudi na njihovi majhni prostorski mobilnosti v kraju in veliki odvisnosti od vsakodnevnih terapevtskih storitev. Na drugi strani pa so bili turisti iz Italije, ki so bili večinoma v starosti med 40-60 let in so prihajali v Rogaško Slatino predvsem zaradi preživljanja dopusta, prakticiranja zdravega načina življenja in zdravstvene preventive. Bili so veliko bolj prostorsko mobilni in so koristili obsežno izvenpenzijsko ponudbo. Glede na navedene spremembe v turističnem obisku v Rogaški Slatini v zadnjem desetletju in prevlado turistov iz Ruske federacije in Ukrajine, ki imajo nekatere specifične turistične potrebe in značilnosti, bi bilo smiselno tovrstna preučevanja v prihodnje ponovno oživeti.

Literatura

- Cigale, D. 2010: Značilnosti turističnega obiska slovenskih občin glede na državni izvor turistov. *Geografski vestnik* 82. Ljubljana.
- Horvat, U. 1989: Geografska tipizacija turističnih krajev v Sloveniji. *Geografski vestnik* 61. Ljubljana.
- Horvat, U. 2000: Razvoj in učinki turizma v Rogaški Slatini. *Geografija Slovenije* 4. Ljubljana.
- Horvat, U. 2008: Tourismus in Slowenien. Slowenien: Transformationen und Klein-

räumige Vielfalt, (Natur - Raum - Gesellschaft, Bd. 5). Institut für Humangeographie. Frankfurt am Main.

Horvat, U. 2013: Zgodovina toplic in zdraviliškega turizma. GEA. Ljubljana.

SURS 2004: Anketa o tujih turistih v Republiki Sloveniji v poletni sezoni 2003, Rezultati raziskovanj št. 806. Ljubljana.

Medmrežje 1: <http://pxweb.stat.si/pxweb/Database/Ekonomsko/Ekonomsko.asp>
(20.10.2013)

Medmrežje 2: http://www.stat.si/tema_ekonomsko_turizem_anketa_2012.asp
(20.10.2013)

THE IMPACT OF THE ARRIVAL OF DIFFERENT GROUPS OF TOURISTS BY COUNTRY OF ORIGIN TO THE SCOPE OF TOURIST VISITS IN ROGAŠKA SLATINA BETWEEN 1953 AND 2012

Summary

Rogaška Slatina is one of the oldest and the most important tourist places and spas in Slovenia. Data of the share of overnight stays by country of origin indicates that the tourist flows in the resort at all times depends on arrival of tourists from just a few countries. Before the First World War resort was mostly visited by the elite and wealthy guests from Austria, Hungary and Croatia, and between the two world wars from Croatia and Serbia.

According to the scope of tourist visits and the countries with the highest shares of overnight stays in Rogaška Slatina, the period between 1953 and 2012 is divided into the following development periods.

After World War II, the tourist visits increased significantly. It based primarily on social and health tourism. Until 1986, in a spa prevailed tourists from former Yugoslavia. Visitors from Croatia until 1965 realized even more than 45% of all overnight stays, up to 1985 more than 30%. Visitors from Slovenia were the second largest group of tourists. Their share of overnight stays varied around 25%. Exception in this period represents the period between 1967 and 1970. Due to significant changes in the health insurance legislation, has sharply reduced the number of domestic tourist, so at the first place came tourists from Austria. Austria remained a traditional market until 2004. Its tourist were during this period the third most important group of tourists, regarding the share of overnight stays.

Period of the second half of the 1980s, announces the beginning of a new stage in the development of spa in Rogaška Slatina. It has expanded with construction of new facilities for accommodation and health care, as well with facilities for sports, recreation and entertainment. Spa began to expand its offer also to other target groups of tourists. The share of overnight stays from other republics of former Yugoslavia at the end of 1980s decreased considerably. Tourists from Croatia ranked on second place, tourists from Slovenia to the first. More than 45% of overnight stays was recorded by foreign tourists. The most from Austria, but more and more tourists came also from Italy. During this period to Rogaška Slatina came also some organized groups of tourists from Israel, Finland and other countries.

Unfortunately, the favorable tourist development was interrupted in the early 1990s by the war on the Balkans. Compared to 1985, the number of overnight stays until 1999 decreased by 48%. Strongly decreased visit from other republics of the former Yugoslavia and abroad. Some older buildings were closed or have changed their use. Between 1990 and 2009, for the first time in the history of spa prevailed tourists from Slovenia. After 1990, with the exception in 1991, the second most important group of tourists become tourists from Italy. They marked a new stage in the development of the resort, especially between 2000 and 2007. During this period in the resort gradually restored hotels, and tourist offer increased with thermal swimming pools. In 2007, after 22 years, the spa reached a new peak, according to the number of tourist visits.

The last stage in the development of tourist visits in Rogaška Slatina represents a shift to a new tourist market. Tourist visits from the Russian Federation and Ukraine

began to rise rapidly after 2005, when they discovered the spa in Rogaška Slatina as an excellent alternative to overcrowded Karlovy Vary in the Czech Republic. In 2008, they recorded 19% of all overnights in Rogaška Slatina, in 2010 35% and in 2012 47%. Russians are stand out for its long average length of stay (12 days), which is twice longer than the average of visitors from most other countries. Because of this, tourists from the Russian Federation and Ukraine only in a few years become the most important group of tourists, according to the number overnight stays. Their visit has successfully compensated the loss of tourists from Italy, and also represents a new stage in the development of the resort. This is not only related to their tourist visits, but also with an increased interest in investing and buying real estate in the resort.

Results of investigation in Rogaška Slatina confirms the findings of Cigale (2010). In the analysis of the characteristics of tourist visits in Slovenian municipalities, according to the state origin of tourists, he noted that the greatest congestion of the tourist visits from only a few countries are present in the municipalities with health resorts and spas. According to its findings, the average cumulative share of tourists from the five most important countries in health resorts in Slovenia amounted to 91% (e.g. in urban areas only 66.8%). In the case of Rogaška Slatina the cumulative share of tourists from only three of the most important countries varied between 70-80%. It was the lowest at the end of the 1980s. In that period, Rogaška Slatina had also the most diverse representation of visitors from different countries. During the period when the majority of visitors came just from one or two countries (e.g. from Croatia in the 1960s, from Slovenia in the 1990s or from the Russian Federation and Ukraine after 2010), it amounts over 80%. Such reliance on one or two tourist markets can be a major problem, especially when it comes to rapid changes in tourist flows into a certain tourist destination. In a short period it is impossible to compensate the great loss of market and find out new markets.